



คำรับรองการปฏิบัติราชการ
สำนักงานบริหารกองทุนภูมิปัญญาการแพทย์แผนไทย
กรมการแพทย์แผนไทยและการแพทย์ทางเลือก
ประจำปีงบประมาณ พ.ศ. ๒๕๖๕

๑. คำรับรองระหว่าง

นายอิติ แสงธรรม	รองอธิบดีกรมการแพทย์แผนไทย และการแพทย์ทางเลือก	ผู้รับคำรับรอง
และ		
นายสมศักดิ์ กริชชัย	ผู้อำนวยการสำนักงานบริหารกองทุน ภูมิปัญญาการแพทย์แผนไทย	ผู้ทำคำรับรอง

๒. คำรับรองนี้เป็นคำรับรองสองฝ่าย สัญญาร่วมกันและใช้สำหรับกรอบระยะเวลาประเมินรอบ ๔ เดือน
เริ่มตั้งแต่วันที่ ๑ ตุลาคม ๒๕๖๔ ถึงวันที่ ๓๐ มิถุนายน ๒๕๖๕

๓. รายละเอียดของคำรับรอง ได้แก่ กรอบการประเมินผลการปฏิบัติราชการของหน่วยงาน เกณฑ์การประเมิน
ตัวชี้วัด น้ำหนัก และค่าเป้าหมายตามคำรับรองการปฏิบัติราชการ ระดับหน่วยงาน ประจำปีงบประมาณ
พ.ศ. ๒๕๖๕ ของสำนักงานบริหารกองทุนภูมิปัญญาการแพทย์แผนไทย และรายละเอียดอื่น ๆ ตามที่
ปรากฏอยู่ในเอกสารประกอบท้ายคำรับรองนี้

๔. ข้าพเจ้า นายอิติ แสงธรรม รองอธิบดีกรมการแพทย์แผนไทยและการแพทย์ทางเลือก ในฐานะ
ผู้บังคับบัญชาของ นายสมศักดิ์ กริชชัย ผู้อำนวยการสำนักงานบริหารกองทุนภูมิปัญญาการแพทย์แผนไทย
ได้พิจารณาและเห็นชอบกับกรอบการประเมินผลการปฏิบัติราชการ ตัวชี้วัด ค่าเป้าหมาย และน้ำหนัก
รวมถึงเกณฑ์การประเมิน และรายละเอียดอื่น ๆ ตามที่กำหนดในเอกสารประกอบท้ายคำรับรองนี้
และข้าพเจ้ายินดีจะให้คำแนะนำ กำกับ และตรวจสอบผลการปฏิบัติราชการของ นายสมศักดิ์ กริชชัย
ผู้อำนวยการสำนักงานบริหารกองทุนภูมิปัญญาการแพทย์แผนไทย ให้เป็นไปตามคำรับรองที่จัดทำขึ้นนี้

๒ / ๕. ข้าพเจ้า นายสมศักดิ์



๒

๕. ข้าพเจ้า นายสมศักดิ์ กริซชัย ผู้อำนวยการสำนักงานบริหารกองทุนภูมิปัญญาการแพทย์แผนไทย ได้ทำความเข้าใจคำรับรองการปฏิบัติราชการ ตามข้อ ๓ แล้ว และขอให้คำรับรองกับรองอธิบดี กรมการแพทย์แผนไทยและการแพทย์ทางเลือก ว่าจะมุ่งมั่นปฏิบัติราชการให้เกิดผลงานที่ดีตามเป้าหมาย ของตัวชี้วัดแต่ละตัวในระดับเป้าหมายขั้นสูง เพื่อให้เกิดประโยชน์สุขแก่ประชาชนตามที่ให้คำรับรองไว้
๖. ข้าพเจ้า นายสมศักดิ์ กริซชัย ผู้อำนวยการสำนักงานบริหารกองทุนภูมิปัญญาการแพทย์แผนไทย รับทราบ และจะดำรงรักษาไว้ซึ่งการปฏิบัติงานให้เป็นไปตามประมวลจริยธรรมข้าราชการพลเรือน ข้อบังคับว่าด้วย จรรยาข้าราชการ วัฒนธรรมองค์กร กรมการแพทย์แผนไทยและการแพทย์ทางเลือก (I AM DTAM) และแนวทางปฏิบัติตามจรรยาบรรณกระทรวงสาธารณสุข (MOPH Code of Conduct)
๗. ผู้รับคำรับรองและผู้ทำคำรับรอง ได้เข้าใจในคำรับรองการปฏิบัติราชการและเห็นพ้องกันแล้ว จึงได้ลงลายมือชื่อไว้เป็นสำคัญ

(นายธิตี แสงธรรม)

รองอธิบดีกรมการแพทย์แผนไทย
และการแพทย์ทางเลือก

วันที่ ๑๖ พฤศจิกายน ๒๕๖๔

ผู้รับคำรับรอง

(นายสมศักดิ์ กริซชัย)

ผู้อำนวยการสำนักงานบริหารกองทุน
ภูมิปัญญาการแพทย์แผนไทย

วันที่ ๑๖ พฤศจิกายน ๒๕๖๔

ผู้ทำคำรับรอง

(นายยศ ธรรมวุฒิ)

อธิบดีกรมการแพทย์แผนไทย
และการแพทย์ทางเลือก

วันที่ ๑๖ พฤศจิกายน ๒๕๖๔

พยาน



๖. สำนักงานบริหารกองทุนภูมิปัญญา การแพทย์แผนไทย



รายละเอียดตัวชี้วัดตามคำรับรองการปฏิบัติราชการ ประจำปีงบประมาณ พ.ศ. ๒๕๖๕

หน่วยงาน สำนักงานบริหารกองทุนภูมิปัญญาการแพทย์แผนไทย

ประเด็นการประเมินผล การปฏิบัติราชการ	ตัวชี้วัด	น้ำหนัก (ร้อยละ)	เป้าหมาย (ขั้นสูง)
ตัวชี้วัดหน่วยงาน			
การประเมิน ประสิทธิผลการ ดำเนินงาน (Performance Base)	๑.๑ ร้อยละการเบิกจ่ายเงินรวมยอดภาระ ผูกพันของแผนงาน/โครงการ ภายใต้วงเงินตาม แผนปฏิบัติงาน ปีงบประมาณ พ.ศ.๒๕๖๕	๒๐	ร้อยละ ๘๐
	๑.๒ ร้อยละความสำเร็จของแผนงาน/โครงการ ที่ได้รับการสนับสนุนจากกองทุนภูมิปัญญา การแพทย์แผนไทย ในปีงบประมาณ พ.ศ. ๒๕๖๕ ที่ดำเนินการสำเร็จตามงวดงาน/งวดเงิน	๒๐	ร้อยละ ๘๐
	๑.๓ จำนวนแผนงาน/โครงการ/งานวิจัย ที่ ได้รับการตีพิมพ์เผยแพร่	๒๐	๑๐ เรื่อง
	รวม	๖๐	
ตัวชี้วัดร่วม			
การประเมินศักยภาพ การดำเนินงาน (Potential Base)	๑. ร้อยละของการเบิกจ่ายงบประมาณภาพรวม หน่วยงาน ตามมติคณะรัฐมนตรี	๑๐	ร้อยละ ๗๗
	๒. ระดับความสำเร็จของการพัฒนาเว็บไซต์ ของหน่วยงาน	๑๐	- อัปเดตเว็บไซต์ ๒ ครั้งต่อเดือน - มีผู้เข้าชมเว็บไซต์เพิ่มขึ้นจาก ไตรมาส ๒ ร้อยละ ๗ (น.หลัก) / ร้อยละ ๖ (น.สนับสนุน)
	๓. ระดับความสำเร็จการประเมินดัชนีมวลกาย (BMI) ของบุคลากรภายในหน่วยงาน	๑๐	- รายงานครบถ้วน ทันเวลา - ผ่านเกณฑ์และดีขึ้น ร้อยละ ๑๐๐
	๔. ร้อยละของบุคลากรในหน่วยงานได้รับการ อบรมพัฒนาให้มีสมรรถนะสูง สอดรับกับ ภารกิจและทันต่อสถานการณ์ที่เปลี่ยนแปลงไป	๑๐	ร้อยละ ๘๐
	รวม	๔๐	



ตัวชี้วัดหน่วยงาน
สำนักงานบริหารกองทุนภูมิปัญญาการแพทย์แผนไทย

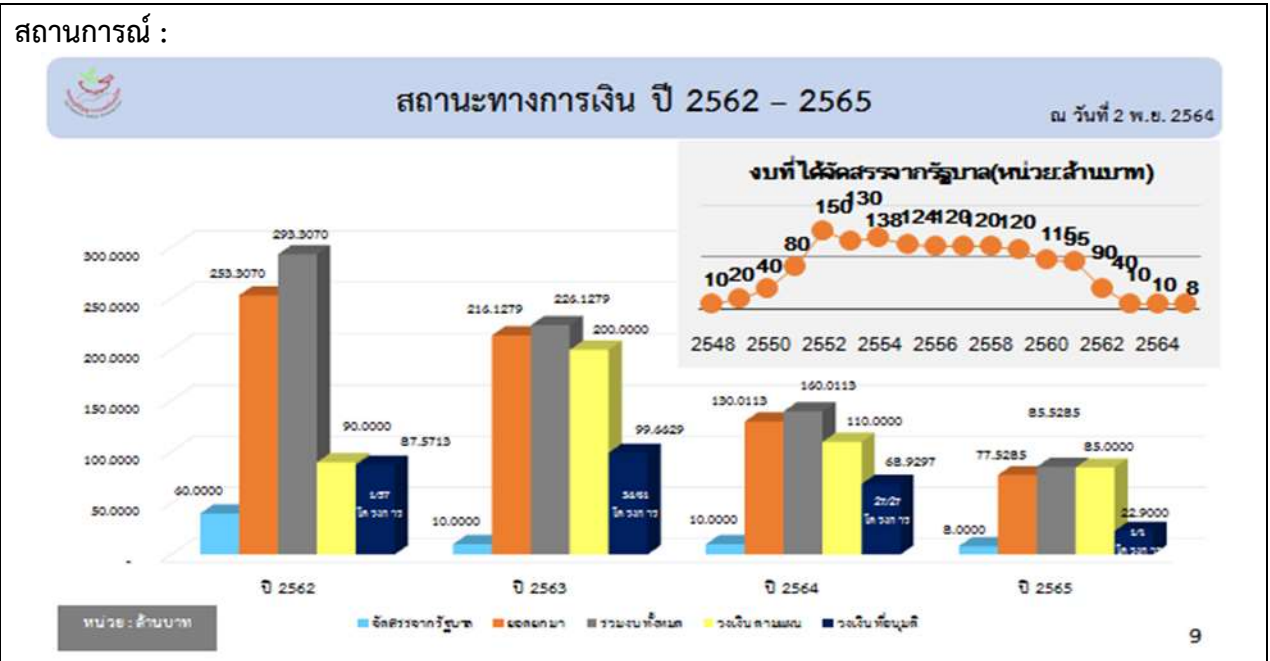
ตัวชี้วัดต่อเนื่อง ตัวชี้วัดใหม่ ตัวชี้วัดเดิม

ตัวชี้วัดที่ ๑.๑ : ร้อยละการเบิกจ่ายเงินรวมยอดภาระผูกพันของแผนงาน/โครงการ ภายใต้วงเงินตามแผนปฏิบัติงาน ปีงบประมาณ พ.ศ.๒๕๖๕ หน่วยวัด : ร้อยละ	น้ำหนัก ร้อยละ ๒๐
--	----------------------

ประเภท : Agenda based Functional based Area based Joint KPI
 มิติ : ประสิทธิภาพขององค์กร คุณภาพการให้บริการ ประสิทธิภาพ การพัฒนาองค์กร

ความสอดคล้องตามยุทธศาสตร์ :
 เชื่อมโยงกับแผนปฏิบัติการของกรมฯ ยุทธศาสตร์ที่ ๔ บริหารเป็นเลิศด้วยธรรมาภิบาล (Governance Excellence)
 เชื่อมโยงกับตัวชี้วัดยุทธศาสตร์ ๑) สัดส่วนของหน่วยงานที่บรรลุผลสัมฤทธิ์อย่างสูงตามเป้าหมาย
 เชื่อมโยงกับแผนงาน/โครงการ พัฒนางานวิจัย และนวัตกรรมด้านสุขภาพ

คำอธิบาย :
 แผนงาน/โครงการ หมายถึง แผนงาน โครงการที่ได้รับการพิจารณาสนับสนุนงบประมาณจาก
 คณะอนุกรรมการบริหารกองทุนภูมิปัญญาการแพทย์แผนไทย
 วงเงินตามแผนปฏิบัติงาน หมายถึง กรอบวงเงินที่ได้รับอนุมัติตามแผนการปฏิบัติงานกองทุนปัญญา
 การแพทย์แผนไทย ประจำปีงบประมาณ พ.ศ. ๒๕๖๕



ข้อมูลพื้นฐาน :

ปีงบประมาณ	๒๕๖๐	๒๕๖๑	๒๕๖๒	๒๕๖๓	๒๕๖๔
ผลการดำเนินงาน	ร้อยละ ๑๑๐.๑๘	ร้อยละ ๙๗.๒๘	ร้อยละ ๙๙.๔๑	ร้อยละ ๖๐.๑๗	ร้อยละ ๘๘.๔๒



แผนระยะยาว / Road Map :

ปีงบประมาณ	๒๕๖๕	๒๕๖๖	๒๕๖๗	๒๕๖๘	๒๕๖๙
ค่าเป้าหมาย	ร้อยละ ๗๕	ร้อยละ ๘๐	ร้อยละ ๘๕	ร้อยละ ๙๐	ร้อยละ ๑๐๐

สูตรการคำนวณ :

$\frac{\text{จำนวนการเบิกจ่ายเงินรวมยอดภาระผูกพัน}}{\text{กรอบวงเงินที่ได้รับอนุมัติตามแผนการปฏิบัติงานกองทุนปีงบประมาณ ๒๕๖๕}} \times ๑๐๐$
--

เกณฑ์การประเมิน :

เป้าหมาย	ค่าคะแนน	เกณฑ์การให้คะแนน
ขั้นต้น	๕๐	ร้อยละ ๗๐
ขั้นมาตรฐาน	๗๕	ร้อยละ ๗๕
ขั้นสูง	๑๐๐	ร้อยละ ๘๐

เป้าหมายรายไตรมาส (Small Success) :

ไตรมาส	เกณฑ์/เป้าหมาย (Small Success)	แหล่งข้อมูล (เอกสาร/หลักฐาน/รายงาน)
๑ (๓ เดือน) (๑ ต.ค. - ๓๑ ธ.ค. ๖๕)	ผลการเบิกจ่ายรวมยอดภาระผูกพันไม่น้อยกว่า ร้อยละ ๓๕ วงเงินตามแผนปฏิบัติงานประจำปีงบประมาณ พ.ศ. ๒๕๖๕	รายงานผลการเบิกจ่ายและยอดภาระผูกพันตามไตรมาส
๒ (๖ เดือน) (๑ ม.ค. - ๓๑ มี.ค. ๖๕)	ผลการเบิกจ่ายรวมยอดภาระผูกพันไม่น้อยกว่า ร้อยละ ๕๐ วงเงินตามแผนปฏิบัติงานประจำปีงบประมาณ พ.ศ. ๒๕๖๕	รายงานผลการเบิกจ่ายและยอดภาระผูกพันตามไตรมาส
๓ (๙ เดือน) (๑ เม.ย. - ๓๐ มิ.ย. ๖๕)	ผลการเบิกจ่ายรวมยอดภาระผูกพันไม่น้อยกว่า ร้อยละ ๘๐ วงเงินตามแผนปฏิบัติงานประจำปีงบประมาณ พ.ศ. ๒๕๖๕	รายงานผลการเบิกจ่ายและยอดภาระผูกพันตามไตรมาส

แหล่งข้อมูล : รายงานผลการเบิกจ่ายและยอดภาระผูกพันตามไตรมาส

วิธีการจัดเก็บข้อมูล : รายงานผลการเบิกจ่ายและยอดภาระผูกพันตามไตรมาส ปีงบประมาณ พ.ศ. ๒๕๖๕ (รอบ ๓, ๖ และ ๙ เดือน)

ประโยชน์ที่จะได้รับ : เกิดการคุ้มครองภูมิปัญญาการแพทย์แผนไทย การศึกษาองค์ความรู้และพัฒนาต่อยอดภูมิปัญญาการแพทย์แผนไทยและสมุนไพร รวมถึงการส่งเสริม และพัฒนาการใช้ประโยชน์จากการสนับสนุนงบประมาณกองทุนภูมิปัญญาการแพทย์แผนไทยเพิ่มมากขึ้น

ผู้กำกับตัวชี้วัด : นายสมศักดิ์ กริชชัย

หมายเลขโทรศัพท์ ๐ ๒๕๙๑ ๐๗๘๗

ผู้อำนวยการสำนักงานบริหารกองทุนภูมิปัญญาการแพทย์แผนไทย

ผู้จัดเก็บข้อมูล : ๑. นางธกัสนันท์ ครุฑบุตร

หมายเลขโทรศัพท์ ๐ ๒๕๙๑ ๐๗๘๗

นักวิชาการเงินและบัญชี

๒. นางตุ้มทอง กิตติวิทยารัตน์

หมายเลขโทรศัพท์ ๐ ๒๕๙๑ ๐๗๘๗

นักวิชาการเงินและบัญชี

๓. นางสาวพัฒนฉिता พูลสวัสดิ์

หมายเลขโทรศัพท์ ๐ ๒๕๙๑ ๐๗๘๗

นักวิชาการเงินและบัญชี

ตัวชี้วัดหน่วยงาน
สำนักงานบริหารกองทุนภูมิปัญญาการแพทย์แผนไทย

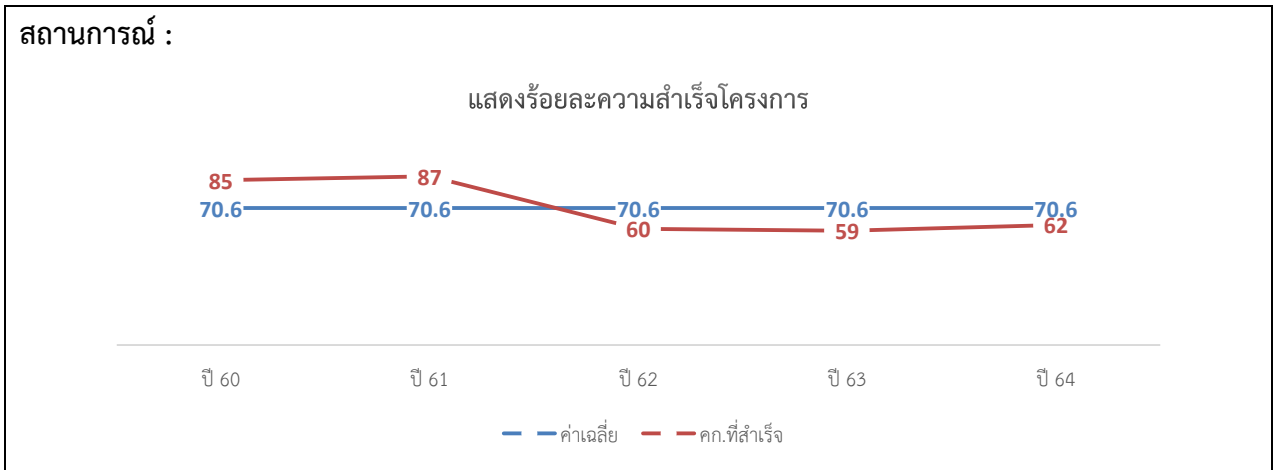
ตัวชี้วัดต่อเนื่อง ตัวชี้วัดใหม่ ตัวชี้วัดเดิม

ตัวชี้วัดที่ ๑.๒ : ร้อยละความสำเร็จของแผนงาน/โครงการที่ได้รับการสนับสนุนจากกองทุนภูมิปัญญาการแพทย์แผนไทย ในปีงบประมาณ พ.ศ. ๒๕๖๕ ดำเนินการสำเร็จตามงวดงาน/งวดเงิน หน่วยวัด : ร้อยละ	น้ำหนัก ร้อยละ ๒๐
---	----------------------

ประเภท : Agenda based Functional based Area based Joint KPI
 มิติ : ประสิทธิภาพขององค์กร คุณภาพการให้บริการ ประสิทธิภาพ การพัฒนาองค์กร

ความสอดคล้องตามยุทธศาสตร์ :
 เชื่อมโยงกับแผนปฏิบัติราชการของกรมฯ ยุทธศาสตร์ที่ ๕ ภูมิปัญญาเป็นเลิศ (Wisdom Excellence)
 เชื่อมโยงกับตัวชี้วัดยุทธศาสตร์ ๑) จำนวนงานวิจัยสมุนไพร/งานวิจัยการแพทย์แผนไทยและการแพทย์ทางเลือกที่นำไปใช้จริงทางการแพทย์และการตลาด
 เชื่อมโยงกับแผนงาน/โครงการ -

คำอธิบาย :
 แผนงาน/โครงการ หมายถึง โครงการที่กองทุนภูมิปัญญาการแพทย์แผนไทยให้การสนับสนุนภายใต้สัญญาารับทุนสามารถดำเนินการได้ตามงวดงานงวดเงินจนบรรลุถึงเป้าหมายวัตถุประสงค์ที่กำหนดไว้ (ข้อมูล ณ วันที่ ๓๐ มิถุนายน ๒๕๖๔)



ข้อมูลพื้นฐาน :

ปีงบประมาณ	๒๕๖๐	๒๕๖๑	๒๕๖๒	๒๕๖๓	๒๕๖๔
ผลการดำเนินงาน	ร้อยละ ๘๕	ร้อยละ ๘๗	ร้อยละ ๖๐	ร้อยละ ๕๙	ร้อยละ ๖๒

แผนระยะยาว / Road Map :

ปีงบประมาณ	๒๕๖๕	๒๕๖๖	๒๕๖๗	๒๕๖๘	๒๕๖๙
ค่าเป้าหมาย	ร้อยละ ๗๐	ร้อยละ ๗๕	ร้อยละ ๘๐	ร้อยละ ๘๕	ร้อยละ ๙๐



สูตรการคำนวณ :

$\frac{\text{จำนวนแผนงาน/โครงการดำเนินการสำเร็จตามงวดงาน/งวดเงิน}}{\text{จำนวนแผนงาน/โครงการที่กองทุนภูมิปัญญาการแพทย์แผนไทยให้การสนับสนุน}} \times 100$ แล้วเสร็จภายใน ปีงบประมาณ ๒๕๖๕

เกณฑ์การประเมิน :

เป้าหมาย	ค่าคะแนน	เกณฑ์การให้คะแนน
ขั้นต้น	๕๐	ร้อยละ ๖๐
ขั้นมาตรฐาน	๗๕	ร้อยละ ๗๐
ขั้นสูง	๑๐๐	ร้อยละ ๘๐

เป้าหมายรายไตรมาส (Small Success) :

ไตรมาส	เกณฑ์/เป้าหมาย (Small Success)	แหล่งข้อมูล (เอกสาร/หลักฐาน/รายงาน)
๑ (๓ เดือน) (๑ ต.ค. - ๓๑ ธ.ค. ๖๕)	สรุปรายชื่อแผนงาน/โครงการที่กองทุนภูมิปัญญาการแพทย์แผนไทยให้การสนับสนุนแล้วเสร็จภายในปีงบประมาณ พ.ศ. ๒๕๖๕	เอกสารสรุปรายชื่อแผนงาน/โครงการที่กองทุนภูมิปัญญาการแพทย์แผนไทยให้การสนับสนุนแล้วเสร็จภายในปีงบประมาณ พ.ศ. ๒๕๖๕
๒ (๖ เดือน) (๑ ม.ค. - ๓๑ มี.ค. ๖๕)	จัดทำแผนการติดตามและประเมินผลแผนงาน/โครงการ ที่กองทุนภูมิปัญญาการแพทย์แผนไทยให้การสนับสนุนแล้วเสร็จภายในปีงบประมาณ พ.ศ. ๒๕๖๕	แผนการติดตามและประเมินผลแผนงาน/โครงการ ที่กองทุนภูมิปัญญาการแพทย์แผนไทยให้การสนับสนุนแล้วเสร็จภายในปีงบประมาณ พ.ศ. ๒๕๖๕
๓ (๙ เดือน) (๑ เม.ย. - ๓๐ มิ.ย. ๖๕)	สรุปผลสำเร็จในการติดตามและประเมินผลแผนงาน/โครงการที่กองทุนภูมิปัญญาการแพทย์แผนไทยให้การสนับสนุนแล้วเสร็จภายในปีงบประมาณ พ.ศ. ๒๕๖๕	รายงานสรุปผลการดำเนินงานและสรุปรายละเอียดค่าใช้จ่ายแผนงาน/โครงการที่กองทุนภูมิปัญญาการแพทย์แผนไทยให้การสนับสนุนแล้วเสร็จภายในปีงบประมาณ พ.ศ. ๒๕๖๕

แหล่งข้อมูล : แผนงาน/โครงการที่กองทุนฯ ให้การสนับสนุนที่แล้วเสร็จภายในปีงบประมาณ พ.ศ. ๒๕๖๕ ตามสัญญาฯ (ข้อมูล ณ วันที่ ๓๐ มิถุนายน ๒๕๖๕)

วิธีการจัดเก็บข้อมูล : รายงานสรุปผลการติดตามและประเมินผลงานงวดงานงวดเงินหรือรายงานฉบับสมบูรณ์ แผนงาน/โครงการที่กองทุนฯ ให้การสนับสนุนที่แล้วเสร็จภายในปีงบประมาณ พ.ศ. ๒๕๖๕ ตามสัญญาฯ (ข้อมูล ณ วันที่ ๓๐ มิถุนายน ๒๕๖๕)

ประโยชน์ที่จะได้รับ : สามารถติดตามและประเมินผลแผนงาน/โครงการที่กองทุนภูมิปัญญาการแพทย์แผนไทยให้การสนับสนุนได้ตามแผนเพื่อวิเคราะห์ความคุ้มค่าของงบประมาณที่กองทุนฯ ให้การสนับสนุนงบประมาณสำหรับการคุ้มครองภูมิปัญญาการแพทย์แผนไทย การศึกษาองค์ความรู้และพัฒนาต่อยอดภูมิปัญญาการแพทย์แผนไทยและสมุนไพร รวมถึงการส่งเสริมและพัฒนาการใช้ประโยชน์จากภูมิปัญญาการแพทย์แผนไทย และสมุนไพรในปีงบประมาณ พ.ศ. ๒๕๖๕



ผู้กำกับตัวชี้วัด :	นายสมศักดิ์ กริษฐ์	หมายเลขโทรศัพท์ ๐ ๒๕๕๑ ๐๗๘๗
	ผู้อำนวยการสำนักงานบริหารกองทุนภูมิปัญญาการแพทย์แผนไทย	
ผู้จัดเก็บข้อมูล :	๑. นางสาววรรณชนก คงลอย	หมายเลขโทรศัพท์ ๐ ๒๕๕๑ ๐๗๘๗
	นักวิเคราะห์นโยบายและแผน	
	๒. นายปกรสิทธิ์ หนูช่วย	หมายเลขโทรศัพท์ ๐ ๒๕๕๑ ๐๗๘๗
	นักวิเคราะห์นโยบายและแผน	
	๓. นางสาวกาญจนา วิริยม	หมายเลขโทรศัพท์ ๐ ๒๕๕๑ ๐๗๘๗
	นักวิเคราะห์นโยบายและแผน	
	๔. นายจิรานุวัฒน์ หอมบรรเทิง	หมายเลขโทรศัพท์ ๐ ๒๕๕๑ ๐๗๘๗
	นักวิเคราะห์นโยบายและแผน	

ตัวชี้วัดหน่วยงาน
สำนักงานบริหารกองทุนภูมิปัญญาการแพทย์แผนไทย

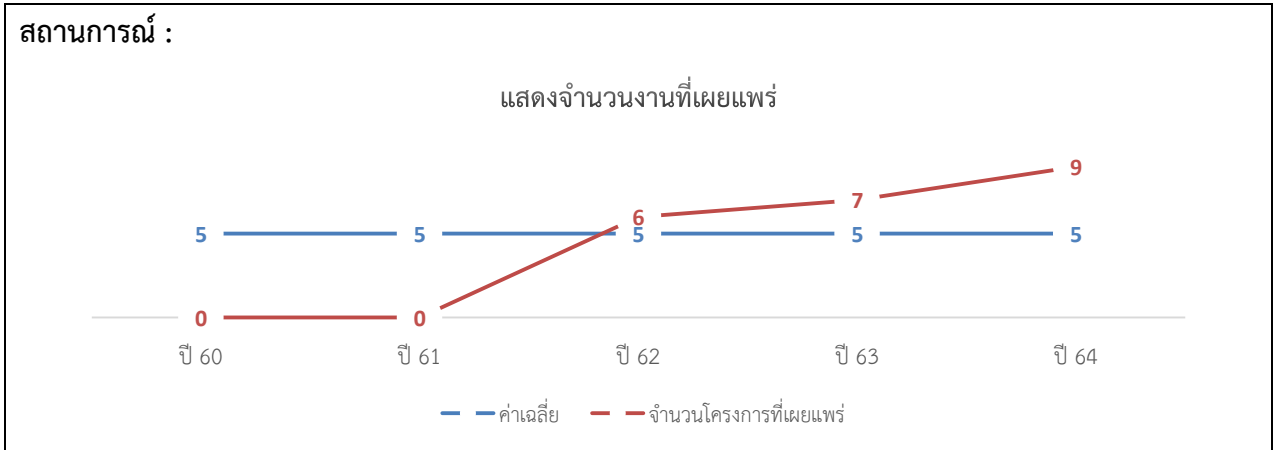
ตัวชี้วัดต่อเนื่อง ตัวชี้วัดใหม่ ตัวชี้วัดเดิม

ตัวชี้วัดที่ ๑.๓ : จำนวนแผนงาน/โครงการ/งานวิจัยที่ได้รับการตีพิมพ์เผยแพร่ หน่วยวัด : จำนวน (เรื่อง)	น้ำหนัก ร้อยละ ๒๐
--	----------------------

ประเภท : Agenda based Functional based Area based Joint KPI
 มิติ : ประสิทธิภาพขององค์กร คุณภาพการให้บริการ ประสิทธิภาพ การพัฒนาองค์กร

ความสอดคล้องตามยุทธศาสตร์ :
 เชื่อมโยงกับแผนปฏิบัติราชการของกรมฯ ยุทธศาสตร์ที่ ๕ ภูมิปัญญาเป็นเลิศ (Wisdom Excellence)
 เชื่อมโยงกับตัวชี้วัดยุทธศาสตร์ ๑) จำนวนงานวิจัยสมุนไพร/งานวิจัยการแพทย์แผนไทยและการแพทย์
 ทางเลือกที่นำไปใช้จริงทางการแพทย์และการตลาด
 เชื่อมโยงกับแผนงาน/โครงการ การเผยแพร่ประชาสัมพันธ์ผลงานสู่วงกว้างเพื่อการรับรู้ของงานวิจัยที่ได้รับ
 การสนับสนุนจากกองทุนภูมิปัญญาการแพทย์แผนไทย

คำอธิบาย :
 แผนงาน/โครงการ/งานวิจัยที่ได้รับการตีพิมพ์เผยแพร่ หมายถึง แผนงาน/โครงการ/งานวิจัยที่ได้รับการ
 การสนับสนุนจากกองทุนภูมิปัญญาการแพทย์แผนไทยภายใต้การดำเนินงานตามวัตถุประสงค์ของกองทุนฯ
 เป็นไปตามพระราชบัญญัติคุ้มครองและส่งเสริมภูมิปัญญาการแพทย์แผนไทย พ.ศ. ๒๕๔๒ , หรือนโยบายของ
 กระทรวงสาธารณสุข , หรือนโยบายของกรมการแพทย์แผนไทยและการแพทย์ทางเลือก , หรือเป็นไปตามแผน
 แม่บทว่าด้วยการพัฒนาสมุนไพรแห่งชาติ ฉบับที่ ๑ (๒๕๖๐ - ๒๕๖๔) ได้รับอนุญาตให้ตีพิมพ์เผยแพร่ผลงาน
 ตามมติที่ประชุมคณะกรรมการบริหารกองทุนภูมิปัญญาการแพทย์แผนไทยในปีงบประมาณ พ.ศ. ๒๕๖๕



ข้อมูลพื้นฐาน :

ปีงบประมาณ	๒๕๖๐	๒๕๖๑	๒๕๖๒	๒๕๖๓	๒๕๖๔
ผลการดำเนินงาน	-	-	๖ เรื่อง	๗ เรื่อง	๙ เรื่อง



แผนระยะยาว / Road Map :

ปีงบประมาณ	๒๕๖๕	๒๕๖๖	๒๕๖๗	๒๕๖๘	๒๕๖๙
ค่าเป้าหมาย	๑๐ เรื่อง	๑๑ เรื่อง	๑๒ เรื่อง	๑๓ เรื่อง	๑๔ เรื่อง

เกณฑ์การประเมิน :

เป้าหมาย	ค่าคะแนน	เกณฑ์การให้คะแนน
ขั้นต้น	๕๐	๘ เรื่อง
ขั้นมาตรฐาน	๗๕	๙ เรื่อง
ขั้นสูง	๑๐๐	๑๐ เรื่อง

เป้าหมายรายไตรมาส (Small Success) :

ไตรมาส	เกณฑ์/เป้าหมาย (Small Success)	แหล่งข้อมูล (เอกสาร/หลักฐาน/รายงาน)
๑ (๓ เดือน) (๑ ต.ค. - ๓๑ ธ.ค. ๖๔)	แผนงาน/โครงการ/งานวิจัยที่ได้รับการตีพิมพ์ เผยแพร่ ๒ เรื่อง/รายงานผลสำเร็จในที่ประชุม ผู้บริหารกรมฯ	หนังสือขออนุญาตตีพิมพ์เผยแพร่ ผลงาน
๒ (๖ เดือน) (๑ ม.ค. - ๓๑ มี.ค. ๖๕)	แผนงาน/โครงการ/งานวิจัยที่ได้รับการตีพิมพ์ เผยแพร่ ๔ เรื่อง/รายงานผลสำเร็จในที่ประชุม ผู้บริหารกรมฯ	หนังสือขออนุญาตตีพิมพ์เผยแพร่ ผลงาน
๓ (๙ เดือน) (๑ เม.ย. - ๓๐ มิ.ย. ๖๕)	แผนงาน/โครงการ/งานวิจัยที่ได้รับการตีพิมพ์ เผยแพร่ ๙ เรื่อง/รายงานผลสำเร็จในที่ประชุม ผู้บริหารกรมฯ	หนังสือขออนุญาตตีพิมพ์เผยแพร่ ผลงาน

แหล่งข้อมูล : หนังสือขออนุญาตตีพิมพ์เผยแพร่ผลงาน

วิธีการจัดเก็บข้อมูล : หนังสือขออนุญาตให้ตีพิมพ์เผยแพร่ผลงานตามมติที่ประชุมคณะกรรมการบริหารกองทุน
ภูมิปัญญาการแพทย์แผนไทย

ประโยชน์ที่จะได้รับ : การตีพิมพ์เผยแพร่ผลงานเป็นการเผยแพร่ประชาสัมพันธ์สู่วงกว้างเพื่อการรับรู้ของผลงานที่
ได้รับการสนับสนุนจากกองทุนภูมิปัญญาการแพทย์แผนไทย ทั้งนี้เพื่อการต่อยอดการนำไปใช้ประโยชน์จากงานที่
สอดคล้องกับพระราชบัญญัติคุ้มครองและส่งเสริมภูมิปัญญาการแพทย์แผนไทย พ.ศ. ๒๕๔๒ นโยบายของกระทรวง
สาธารณสุข กรมการแพทย์แผนไทยและการแพทย์ทางเลือกหรือแผนแม่บทว่าด้วยการพัฒนาสมุนไพรแห่งชาติ หรือ
วัตถุประสงค์ของกองทุนฯ ที่ได้รับงบประมาณสนับสนุนจากกองทุนภูมิปัญญาการแพทย์แผนไทย

ผู้กำกับตัวชี้วัด : นายสมศักดิ์ กริชชัย หมายเลขโทรศัพท์ ๐ ๒๕๕๑ ๐๗๘๗

ผู้อำนวยการสำนักงานบริหารกองทุนภูมิปัญญาการแพทย์แผนไทย

ผู้จัดเก็บข้อมูล : ๑. นางสาวอดิมาศ สิ้นธนาคิน หมายเลขโทรศัพท์ ๐ ๒๕๕๑ ๐๗๘๗

นิติกร

๒. นายทนต์ศักดิ์ ศรีเกตุ หมายเลขโทรศัพท์ ๐ ๒๕๕๑ ๐๗๘๗

นิติกร

๓. นายกำพล กันภัยเพื่อน หมายเลขโทรศัพท์ ๐ ๒๕๕๑ ๐๗๘๗

นักจัดการงานทั่วไป



ตัวชี้วัดร่วม



รายละเอียดตัวชี้วัดร่วม ตามคำรับรองการปฏิบัติราชการ ระดับหน่วยงาน
ประจำปีงบประมาณ พ.ศ. ๒๕๖๕

ประเด็นการประเมินผล การปฏิบัติราชการ	ตัวชี้วัด	น้ำหนัก (ร้อยละ)
ตัวชี้วัดร่วม		
การประเมินศักยภาพการ ดำเนินงาน (Potential Base)	๑. ร้อยละของการเบิกจ่ายงบประมาณภาพรวม หน่วยงาน ตามมติคณะรัฐมนตรี	๑๐
	๒. ระดับความสำเร็จของการพัฒนาเว็บไซต์ ของหน่วยงาน	๑๐
	๓. ระดับความสำเร็จการประเมินดัชนีมวลกาย (BMI) ของบุคลากรภายในหน่วยงาน	๑๐
	๔. ร้อยละของบุคลากรในหน่วยงานได้รับการอบรม พัฒนาให้มีสมรรถนะสูง สอดรับกับภารกิจและทันต่อ สถานการณ์ที่เปลี่ยนแปลงไป	๑๐
	รวม	๔๐



ตัวชี้วัดร่วม

ตัวชี้วัดต่อเนื่อง ตัวชี้วัดใหม่ ตัวชี้วัดเดิม

ตัวชี้วัดที่ ๒.๑ : ร้อยละของการเบิกจ่ายงบประมาณภาพรวมหน่วยงาน ตามมติคณะรัฐมนตรี หน่วยวัด : ร้อยละ	น้ำหนัก ร้อยละ ๑๐
--	----------------------

ประเภท : <input type="checkbox"/> Agenda based <input type="checkbox"/> Functional based <input type="checkbox"/> Area based <input checked="" type="checkbox"/> Joint KPI มิติ : <input type="checkbox"/> ประสิทธิภาพขององค์การ <input type="checkbox"/> คุณภาพการให้บริการ <input checked="" type="checkbox"/> ประสิทธิภาพ <input type="checkbox"/> การพัฒนาองค์การ
--

<p>ความสอดคล้องตามยุทธศาสตร์ :</p> <p>เชื่อมโยงกับแผนปฏิบัติการของกรมฯ ยุทธศาสตร์ที่ ๔ บริหารเป็นเลิศด้วยธรรมาภิบาล (Governance Excellence)</p> <p>เชื่อมโยงกับตัวชี้วัดยุทธศาสตร์ สัดส่วนของหน่วยงานที่บรรลุสัมฤทธิ์อย่างสูงตามเป้าหมาย</p> <p>เชื่อมโยงกับแผนงาน/โครงการ โครงการยกระดับระบบบริหารจัดการให้มีประสิทธิภาพต่อการบรรลุเป้าหมายตามยุทธศาสตร์ชาติ</p>
--

<p>คำอธิบาย :</p> <p>การพิจารณาผลสำเร็จของการเบิกจ่ายเงินงบประมาณรายจ่ายภาพรวมใช้ข้อมูลการเบิกจ่ายจากระบบการบริหารการเงินการคลังภาครัฐแบบอิเล็กทรอนิกส์ (GFMS) ณ สิ้นสุดไตรมาสที่ ๒ และ ๓</p> <p>การให้คะแนนจะพิจารณาตามความสามารถในการเบิกจ่ายเงินงบประมาณรายจ่ายภาพรวมของหน่วยงานเทียบกับวงเงินงบประมาณทั้งหมดของหน่วยงาน</p> <p>คิดจากการใช้งบประมาณที่หน่วยงานเบิกจ่ายจริง ไม่รวมขุมผูกพัน</p> <p>ตามมติคณะรัฐมนตรีกำหนดเป้าหมายการใช้จ่ายงบประมาณ (ภาพรวม) ประจำปีงบประมาณ พ.ศ. ๒๕๖๕ ไตรมาสที่ ๑ : ร้อยละ ๓๒, ไตรมาสที่ ๒ : ร้อยละ ๕๔, ไตรมาสที่ ๓ : ร้อยละ ๗๗, ไตรมาสที่ ๔ : ร้อยละ ๑๐๐</p> <p>หมายเหตุ : กลุ่มพัฒนาระบบบริหาร จะดำเนินการรายงานผลการเบิกจ่ายงบประมาณทุกสิ้นเดือนลงระบบ Management Cockpit (เริ่ม ๓๑ มกราคม ๒๕๖๕ ถึง ๓๐ มิถุนายน ๒๕๖๕) โดยใช้ข้อมูลผลการเบิกจ่ายงบประมาณรายหน่วยงาน จากกลุ่มงานคลัง สำนักงานเลขาธิการกรม และข้อมูลงบประมาณทั้งหมดรายหน่วยงานที่ได้รับการจัดสรร จากกลุ่มงานยุทธศาสตร์และแผนงาน กองวิชาการและแผนงาน โดยจัดส่งให้กลุ่มพัฒนาระบบบริหารทุกสิ้นเดือน ทางไปรษณีย์อิเล็กทรอนิกส์ที่ kpr.dtam.951@gmail.com</p>
--

<p>สถานการณ์ :</p> <p>มีการแต่งตั้งคณะทำงานติดตามเร่งรัดการใช้จ่ายงบประมาณ เพื่อติดตาม ตรวจสอบ และรายงานผลการเบิกจ่ายงบประมาณ ในการประชุมผู้บริหารระดับสูงกรมฯ และการประชุมผู้บริหารกรมฯ</p>

สูตรการคำนวณ :

<p>งบประมาณที่หน่วยงานเบิกจ่ายจริง (ไม่รวมผูกพัน)</p> <p>_____ X ๑๐๐</p> <p>งบประมาณทั้งหมดของหน่วยงาน</p>
--



เกณฑ์การประเมิน :

เป้าหมาย	ค่าคะแนน	เกณฑ์การให้คะแนน	
		ไตรมาสที่ ๒	ไตรมาสที่ ๓
ขั้นต้น	๕๐	ร้อยละ ๒๗	ร้อยละ ๓๘.๕
ขั้นมาตรฐาน	๗๕	ร้อยละ ๔๐.๕	ร้อยละ ๕๗.๗๕
ขั้นสูง	๑๐๐	ร้อยละ ๕๔	ร้อยละ ๗๗

การประเมินผล : ไตรมาสที่ ๒ และไตรมาสที่ ๓ ประจำปีงบประมาณ พ.ศ. ๒๕๖๕

เป้าหมายรายไตรมาส (Small Success) :

ไตรมาส	เกณฑ์/เป้าหมาย (Small Success)	แหล่งข้อมูล (เอกสาร/หลักฐาน/รายงาน)
๒ (๖ เดือน) (๑ ม.ค. - ๓๑ มี.ค. ๖๕)	ผลการคำนวณร้อยละการเบิกจ่ายงบประมาณ เมื่อเทียบกับมติคณะรัฐมนตรี ณ ไตรมาสที่ ๒	๑. ผลการเบิกจ่ายงบประมาณ รายงาน ณ วันที่ ๓๑ มีนาคม ๒๕๖๕ จากกลุ่มงานคลัง สำนักงานเลขาธิการกรม ๒. ข้อมูลงบประมาณทั้งหมด รายงานที่ได้รับการจัดสรร ณ วันที่ ๓๑ มีนาคม ๒๕๖๕ จากกลุ่มงานยุทธศาสตร์และ แผนงาน กองวิชาการและแผนงาน
๓ (๙ เดือน) (๑ เม.ย. - ๓๐ มิ.ย. ๖๕)	ผลการคำนวณร้อยละการเบิกจ่ายงบประมาณ เมื่อเทียบกับมติคณะรัฐมนตรี ณ ไตรมาสที่ ๓	๑. ผลการเบิกจ่ายงบประมาณ รายงาน ณ วันที่ ๓๑ มีนาคม ๒๕๖๕ จากกลุ่มงานคลัง สำนักงานเลขาธิการกรม ๒. ข้อมูลงบประมาณทั้งหมด รายงานที่ได้รับการจัดสรร ณ วันที่ ๓๑ มีนาคม ๒๕๖๕ จากกลุ่มงานยุทธศาสตร์และ แผนงาน กองวิชาการและแผนงาน

แหล่งข้อมูล : ๑. กลุ่มงานคลัง สำนักงานเลขาธิการกรม
๒. กลุ่มงานยุทธศาสตร์และแผนงาน กองวิชาการและแผนงาน

วิธีการจัดเก็บข้อมูล :

- ใช้ข้อมูลในการติดตามและประเมินผลจากกลุ่มงานคลัง สำนักงานเลขาธิการกรม ซึ่งจะใช้ข้อมูลผลการเบิกจ่ายเงินงบประมาณรายจ่ายภาพรวมของหน่วยงาน ตั้งแต่วันที่ ๑ ตุลาคม ๒๕๖๔ ถึงวันที่ ๓๐ มิถุนายน ๒๕๖๕ จากระบบการบริหารการเงินการคลังภาครัฐแบบอิเล็กทรอนิกส์ (GFMS)
- ใช้ข้อมูลงบประมาณทั้งหมดที่หน่วยงานได้รับการจัดสรร จากกลุ่มงานยุทธศาสตร์และแผนงาน



ตัวชี้วัดร่วม

ตัวชี้วัดต่อเนื่อง ตัวชี้วัดใหม่ ตัวชี้วัดเดิม

ตัวชี้วัดที่ ๒.๒ : ระดับความสำเร็จของการพัฒนาเว็บไซต์ของหน่วยงาน
หน่วยวัด : ระดับความสำเร็จ

น้ำหนัก
ร้อยละ ๑๐

ประเภท : Agenda based Functional based Area based Joint KPI
มิติ : ประสิทธิภาพขององค์การ คุณภาพการให้บริการ ประสิทธิภาพ การพัฒนาองค์การ

ความสอดคล้องตามยุทธศาสตร์ :

เชื่อมโยงกับแผนปฏิบัติราชการของกรมฯ ยุทธศาสตร์ที่ ๔ บริหารเป็นเลิศด้วยธรรมาภิบาล (Governance Excellence)

เชื่อมโยงกับตัวชี้วัดยุทธศาสตร์ จำนวนกระบวนการงานที่ได้รับการปรับเปลี่ยนให้เป็นดิจิทัล (Smart Office)

เชื่อมโยงกับแผนงาน/โครงการ โครงการยกระดับระบบบริหารจัดการให้มีประสิทธิภาพต่อการบรรลุเป้าหมายตามยุทธศาสตร์ชาติ

คำอธิบาย :

เว็บไซต์ หมายถึง หน้าเว็บเพจที่จัดทำขึ้น เพื่อนำเสนอข้อมูลต่างๆ ผ่านทางคอมพิวเตอร์ และอินเทอร์เน็ต โดยถูกจัดเก็บไว้ใน www. (เว็ลด์ไวด์เว็บ) การเรียกดูเว็บไซต์โดยทั่วไปนิยมเรียกดูผ่านซอฟต์แวร์ในลักษณะของเว็บเบราว์เซอร์

การพัฒนาเว็บไซต์หน่วยงาน หมายถึง การใช้เทคโนโลยีสารสนเทศให้เกิดประโยชน์ มีประสิทธิภาพและเป็นการสื่อสารงานต่างๆ ของหน่วยงานภายในกรม ไปยังผู้รับบริการและผู้มีส่วนได้ส่วนเสีย ให้สามารถเข้าถึงข้อมูลได้อย่างถูกต้อง ครบถ้วน และรวดเร็ว

สถานการณ์ :

ในปีงบประมาณ พ.ศ. ๒๕๖๔ หน่วยงานภายในกรมการแพทย์แผนไทยและการแพทย์ทางเลือก ได้ดำเนินการพัฒนาและปรับปรุงเว็บไซต์ของหน่วยงาน ให้มีองค์ประกอบของเว็บไซต์ตามมาตรฐานเว็บไซต์ภาครัฐ ๘ องค์ประกอบ ครบถ้วน ทันสมัย เป็นปัจจุบัน และเป็นช่องทางการสื่อสารที่มีประสิทธิภาพมากขึ้น

สูตรการคำนวณ : ร้อยละผู้เข้าชมเว็บไซต์เพิ่มขึ้นเมื่อเทียบกับ ณ ไตรมาสที่ ๑

$$\frac{\text{จำนวนผู้เข้าชม ณ วันที่ ๓๐ มิ.ย. ๖๕} - \text{จำนวนผู้เข้าชม ณ วันที่ ๓๐ ธ.ค. ๖๔}}{\text{จำนวนผู้เข้าชม ณ วันที่ ๓๐ ธ.ค. ๖๔}} \times ๑๐๐$$



เกณฑ์การประเมิน :

เป้าหมาย	ค่าคะแนน	เกณฑ์การให้คะแนน		
		๑. การอัปเดตข้อมูลบนเว็บไซต์	๒. ร้อยละผู้เข้าชมเว็บไซต์เพิ่มขึ้นเมื่อเทียบกับไตรมาสที่ ๑	
			หน่วยงานหลัก	หน่วยงานสนับสนุน
ขั้นต้น	๕๐	มีการอัปเดตเว็บไซต์	๕	๒.๕
ขั้นมาตรฐาน	๗๕	มีการอัปเดตเว็บไซต์ ๑ ครั้งต่อเดือน	๗.๕	๓.๗๕
ขั้นสูง	๑๐๐	มีการอัปเดตเว็บไซต์ ๒ ครั้งต่อเดือน	๑๐	๕

หมายเหตุ : หน่วยงานหลัก ประกอบด้วย สพท. กทล. กยส. กคพ. สพจ. รพ.พท. สกกท. กสศ. สกท. และ สวจ.
หน่วยงานสนับสนุน ประกอบด้วย สลก. ตสน. กพร. กวผ. และ กมจ.

การประเมินผล : ไตรมาสที่ ๒ และไตรมาสที่ ๓ ประจำปีงบประมาณ พ.ศ. ๒๕๖๕

เป้าหมายรายไตรมาส (Small Success) :

ไตรมาส	เกณฑ์/เป้าหมาย (Small Success)	แหล่งข้อมูล (เอกสาร/หลักฐาน/รายงาน)
๑ - ๒ (๖ เดือน) (ธ.ค. - มี.ค. ๖๕)	- บันทึกภาพหน้าจอหน้าเว็บไซต์ แสดงผลข้อมูลจำนวนผู้เข้าชมเว็บไซต์ของหน่วยงาน ณ วันที่ ๓๐ ธ.ค. ๖๔ และนำข้อมูลลงระบบ Management Cockpit ณ วันที่ ๓๐ ธ.ค. ๖๔	- ภาพหน้าจอแสดงจำนวนผู้เข้าชมเว็บไซต์ ณ วันที่ ๓๐ ธ.ค. ๖๔
	- มีการอัปเดตเว็บไซต์ อย่างน้อย ๒ ครั้งต่อเดือน - สรุปผลการดำเนินงาน และนำข้อมูลลงระบบ Management Cockpit ในเวลาที่กำหนด - บันทึกภาพหน้าจอหน้าเว็บไซต์ แสดงผลข้อมูลจำนวนผู้เข้าชมเว็บไซต์ของหน่วยงาน ณ วันที่ ๓๑ มี.ค. ๖๕ และนำข้อมูลลงระบบ Management Cockpit ในเวลาที่กำหนด	เอกสารสรุปผลการดำเนินงานที่แสดงให้เห็นข้อมูล ดังนี้ - ภาพหน้าจอแสดงการอัปเดตข้อมูลบนเว็บไซต์ของหน่วยงาน จำนวน ๒ ครั้งต่อเดือน (มี.ค. - มี.ค. ๖๕) - ภาพหน้าจอแสดงจำนวนผู้เข้าชมเว็บไซต์ ณ วันที่ ๓๑ มี.ค. ๖๕
๓ (๙ เดือน) (๑ เม.ย. - ๓๐ มิ.ย. ๖๕)	- มีการอัปเดตเว็บไซต์ อย่างน้อย ๒ ครั้งต่อเดือน - สรุปผลการดำเนินงาน และนำข้อมูลลงระบบ Management Cockpit ในเวลาที่กำหนด - บันทึกภาพหน้าจอหน้าเว็บไซต์ แสดงผลข้อมูลจำนวนผู้เข้าชมเว็บไซต์ของหน่วยงาน ณ วันที่ ๓๐ มิ.ย. ๖๕ และนำข้อมูลลงระบบ Management Cockpit ในเวลาที่กำหนด	เอกสารสรุปผลการดำเนินงานที่แสดงให้เห็นข้อมูล ดังนี้ - ภาพแสดงการอัปเดตข้อมูลบนเว็บไซต์ของหน่วยงาน จำนวน ๒ ครั้งต่อเดือน (เม.ย. - มิ.ย. ๖๕) - ภาพหน้าจอแสดงจำนวนผู้เข้าชมเว็บไซต์ ณ วันที่ ๓๐ มิ.ย. ๖๕



แหล่งข้อมูล :

เว็บไซต์หน่วยงานภายในกรมการแพทย์แผนไทยและการแพทย์ทางเลือก

วิธีการจัดเก็บข้อมูล :

หน่วยงานดำเนินการพัฒนาและปรับปรุงเว็บไซต์ และรวบรวมสรุปผลลงในระบบ Management Cockpit

ประโยชน์ที่จะได้รับ :

ประชาชนได้รับข้อมูล ข่าวสาร ที่ครบถ้วน ถูกต้อง เป็นปัจจุบัน และน่าเชื่อถือ

ผู้กำกับตัวชี้วัด :

๑. นางวงเดือน จินดาวัฒนะ

ผู้อำนวยการกลุ่มพัฒนาระบบบริหาร

๒. นางสาวรัชณี จันทร์เกษ

ผู้อำนวยการกองวิชาการและแผนงาน

หมายเลขโทรศัพท์ ๐ ๒๕๕๑ ๗๐๐๗ ต่อ ๑๔๑๗

หมายเลขโทรศัพท์ ๐ ๒๑๔๙ ๕๖๔๗

ผู้จัดเก็บข้อมูล :

๑. นางสาวสุชาวดี เลาะเดรส

นักวิเคราะห์นโยบายและแผนปฏิบัติการ

๒. นายชูศักดิ์ เฮงเจริญ

นักวิชาการคอมพิวเตอร์

หมายเลขโทรศัพท์ ๐ ๒๕๕๑ ๗๐๐๗ ต่อ ๑๔๑๔

หมายเลขโทรศัพท์ ๐ ๒๑๔๙ ๕๖๓๙

ตัวอย่างการคำนวณคะแนน :

เกณฑ์การให้คะแนน	ระยะเวลาการดำเนินงาน			
	ไตรมาสที่ ๒		ไตรมาสที่ ๓	
	ผลการดำเนินงาน	คะแนน	ผลการดำเนินงาน	คะแนน
๑. การอัปเดตข้อมูลบนเว็บไซต์	๑ ครั้ง/เดือน	๗๕	๒ ครั้ง/เดือน	๑๐๐
๒. ร้อยละผู้เข้าชมเว็บไซต์เพิ่มขึ้นเมื่อเทียบกับไตรมาสที่ ๑	ไม่ประเมิน	-	ร้อยละ ๕ (หน่วยงานสนับสนุน)	๑๐๐
วิธีการคำนวณคะแนน	-	๗๕	$(๑๐๐+๑๐๐) \div ๒$	๑๐๐
คิดคะแนนถ่วงน้ำหนัก (ร้อยละ ๑๐)	$(๗๕ \times ๑๐) \div ๑๐๐$	๗.๕	$(๑๐๐ \times ๑๐) \div ๑๐๐$	๑๐



ตัวชี้วัดร่วม

ตัวชี้วัดต่อเนื่อง ตัวชี้วัดใหม่ ตัวชี้วัดเดิม

ตัวชี้วัดที่ ๒.๓ : ระดับความสำเร็จการประเมินดัชนีมวลกาย (BMI) ของบุคลากรภายใน หน่วยงาน หน่วยวัด : ระดับความสำเร็จ	น้ำหนัก ร้อยละ ๑๐
---	----------------------

ประเภท : <input type="checkbox"/> Agenda based <input type="checkbox"/> Functional based <input type="checkbox"/> Area based <input checked="" type="checkbox"/> Joint KPI มิติ : <input type="checkbox"/> ประสิทธิภาพขององค์การ <input type="checkbox"/> คุณภาพการให้บริการ <input type="checkbox"/> ประสิทธิภาพ <input checked="" type="checkbox"/> การพัฒนาองค์การ
--

ความสอดคล้องตามยุทธศาสตร์ :
 เชื่อมโยงกับแผนปฏิบัติราชการของกรมฯ ยุทธศาสตร์ที่ ๓ บุคลากรเป็นเลิศ (People Excellence)
 เชื่อมโยงกับตัวชี้วัดยุทธศาสตร์ อัตราการคงอยู่ของบุคลากรกรมการแพทย์แผนไทยและการแพทย์ทางเลือก (Retention Rate)
 เชื่อมโยงกับแผนงาน/โครงการ โครงการยกระดับระบบบริหารจัดการให้มีประสิทธิภาพต่อการบรรลุเป้าหมายตามยุทธศาสตร์ชาติ

คำอธิบาย :
 บุคลากรในหน่วยงาน หมายถึง ข้าราชการ พนักงานราชการ ลูกจ้างเหมาบริการ ในหน่วยงานระดับ
 กอง/สำนัก/สถาบัน สังกัดกรมการแพทย์แผนไทยและการแพทย์ทางเลือก
 การชั่งน้ำหนักและวัดส่วนสูง หมายถึง ข้อมูลการชั่งน้ำหนักและวัดส่วนสูง จำนวน ๑ รอบ ภายใน
 วันที่ ๑๒ เมษายน ๒๕๖๕ (รอบที่ ๑/๖๕) โดยหน่วยงานเป็นผู้ดำเนินการเก็บข้อมูลเอง
 ค่าเฉลี่ยมวลกาย (BMI) หมายถึง ค่าน้ำหนักหน่วยเป็นกิโลกรัมหารด้วยส่วนสูงหน่วยเป็นเมตร
 ยกกำลังสอง และแสดงในหน่วย กก./ม² เป็นสากล
 เกณฑ์ค่าเฉลี่ยมวลกาย (BMI) ตามมาตรฐานกรมอนามัย พ.ศ. ๒๕๕๓

เพศชาย - หญิง				
ผอม	ปกติ	น้ำหนักเกิน	อ้วนระดับ ๑	อ้วนระดับ ๒
น้อยกว่า ๑๘.๕	๑๘.๕ - ๒๒.๙	๒๓.๐ - ๒๔.๙	๒๕.๐ - ๒๙.๙	มากกว่าหรือเท่ากับ ๓๐

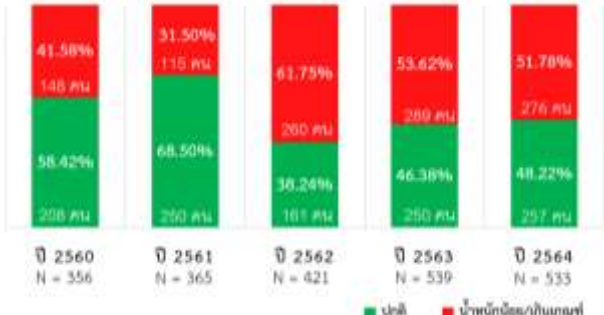
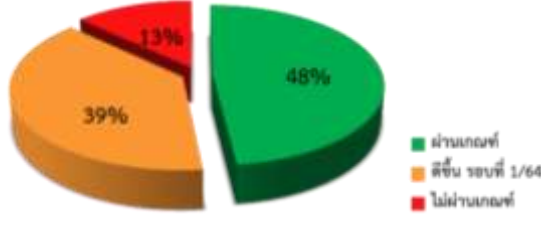
น้ำหนักดีขึ้นเมื่อเทียบกับ รอบที่ ๒/๖๔ หมายถึง บุคลากรที่มีดัชนีมวลกาย (BMI) ในรอบที่ ๑/๖๕
 ลดลงหรือเพิ่มขึ้น เมื่อเทียบกับรอบที่ ๒/๖๔ ตามตารางด้านล่างนี้

สภาวะร่างกาย	ค่า BMI รอบที่ ๑/๖๕	เกณฑ์การประเมิน
ผอม	เพิ่มขึ้น	ดีขึ้น
น้ำหนักเกิน	ลดลง	
อ้วนระดับ ๑		
อ้วนระดับ ๒		



สถานการณ์ : กรมฯ ได้มีการสำรวจดัชนีมวลกาย (BMI) โดย ปีงบประมาณ พ.ศ. ๒๕๖๔ พบว่ามีบุคลากรกรมเข้าร่วม จำนวน ๕๓๓ คน คิดเป็น ๑๐๐%	ปีงบประมาณ	จำนวน (คน)	คิดเป็นร้อยละ
	พ.ศ. ๒๕๖๐	๓๖๒	๙๘.๓๔
	พ.ศ. ๒๕๖๑	๓๗๑	๙๘.๓๘
	พ.ศ. ๒๕๖๒	๔๒๑	๙๓.๑๔
	พ.ศ. ๒๕๖๓	๕๓๙	๑๐๐.๐๐
พ.ศ. ๒๕๖๔	๕๓๓	๑๐๐.๐๐	

กราฟแสดงการเปรียบเทียบผลการประเมินดัชนีมวลกาย ระหว่างปีงบประมาณ พ.ศ. ๒๕๖๐ ถึง ๒๕๖๔	จากการประเมิน พ.ศ. ๒๕๖๔ พบว่ามีบุคลากรที่มีน้ำหนักน้อย หรือเกินเกณฑ์ จำนวน ๒๓๖ คน (๕๑.๗๘%) นำมาวิเคราะห์ พบว่ามี ๓๙ % ดีขึ้นเมื่อเทียบกับการประเมินรอบที่ ๑/๖๔
---	--

สูตรคำนวณ :

- ดัชนีมวลกาย (BMI) = $\frac{\text{น้ำหนัก (กิโลกรัม)}}{\text{ส่วนสูง (เมตร)} \times \text{ส่วนสูง (เมตร)}}$
- การประเมินผลดัชนีมวลกาย
 - ❖ ร้อยละบุคลากรผ่านเกณฑ์ประเมินดัชนีมวลกายและที่มีน้ำหนักดีขึ้นเมื่อเทียบกับรอบที่ ๒/๖๔

$$= \frac{\text{จำนวนบุคลากรผ่านเกณฑ์ BMI} + \text{จำนวนบุคลากรที่มีน้ำหนักดีขึ้นเมื่อเทียบกับรอบที่ ๒/๖๔}}{\text{จำนวนบุคลากรทั้งหมดภายในหน่วยงาน}} \times 100$$

เกณฑ์การประเมิน :

เป้าหมาย	ค่าคะแนน	เกณฑ์การให้คะแนน	
		๑. การรายงานผล	๒. การประเมินผลดัชนีมวลกาย
ขั้นต้น	๕๐	ไม่ครบถ้วน ไม่ทันเวลา	ร้อยละ ๕๐
ขั้นมาตรฐาน	๗๕	ครบถ้วน ไม่ทันเวลา ไม่ครบถ้วน ทันเวลา	ร้อยละ ๗๕
ขั้นสูง	๑๐๐	ครบถ้วน ทันเวลา	ร้อยละ ๑๐๐

การประเมินผล : ไตรมาสที่ ๒ และไตรมาสที่ ๓ ประจำปีงบประมาณ พ.ศ. ๒๕๖๕



คำรับรองการปฏิบัติราชการและคู่มือการประเมินผลการปฏิบัติราชการ ระดับกรมและระดับหน่วยงาน
ของกรมการแพทย์แผนไทยและการแพทย์ทางเลือก ประจำปีงบประมาณ พ.ศ. ๒๕๖๕

กรมการแพทย์แผนไทยและการแพทย์ทางเลือก
Department of The Traditional and Alternative Medicine

เป้าหมายรายไตรมาส (Small Success) :

ไตรมาส	เกณฑ์/เป้าหมาย (Small Success)	แหล่งข้อมูล (เอกสาร/หลักฐาน/รายงาน)
๒ (๖ เดือน) (๑ ม.ค. - ๓๑ มี.ค. ๖๕)	- หน่วยงานวัตน์น้ำหนัก/ส่วนสูงบุคลากร รอบที่ ๑/๖๕ และส่งผลค่าเฉลี่ยมวลกาย (BMI) ทางระบบ Management Cockpit ภายในวันที่ ๑๒ เมษายน ๒๕๖๕	- เอกสารรายงานผลดัชนีมวลกาย (BMI) ของบุคลากรในหน่วยงานรอบที่ ๑/๖๕
๓ (๙ เดือน) (๑ เม.ย. - ๓๐ มิ.ย. ๖๕)	- ร้อยละบุคลากรผ่านเกณฑ์และดีขึ้นเมื่อเทียบกับรอบที่ ๒/๖๕	- เอกสารรายงานผล ร้อยละบุคลากรผ่านเกณฑ์และดีขึ้นเมื่อเทียบกับรอบที่ ๒/๖๕ จาก กลุ่มพัฒนาระบบบริหาร

แหล่งข้อมูล : กลุ่มงานพัฒนาระบบคุณภาพ กลุ่มพัฒนาระบบบริหาร

วิธีการจัดเก็บข้อมูล :

หน่วยงานภายในกรมการแพทย์แผนไทยและการแพทย์ทางเลือกเป็นผู้ดำเนินการเก็บข้อมูลเอง

ประโยชน์ที่จะได้รับ :

- บุคลากรมีความตระหนักรู้ในการดูแลสุขภาพของตนเอง
- บุคลากรมีส่วนร่วมในการขับเคลื่อน Happy Body
- กรมฯ มีข้อมูลด้าน Happy body ของบุคลากร
- นำข้อมูลที่สำรวจ รวบรวม ไปขับเคลื่อนเพื่อสร้างเสริม Happy body และจัดกิจกรรมให้แก่บุคลากรได้เหมาะสมตามกลุ่มเป้าหมาย

ผู้กำกับตัวชี้วัด : นางวงเดือน จินดาวัฒนะ หมายเลขโทรศัพท์ ๑๔๑๗
ผู้อำนวยการกลุ่มพัฒนาระบบบริหาร

ผู้จัดเก็บข้อมูล : ๑. นางสาวณิชารีย์ เกิดแสง หมายเลขโทรศัพท์ ๑๔๐๒
นักวิเคราะห์นโยบายและแผน
๒. นางสาวอรพินท์ นพมาก หมายเลขโทรศัพท์ ๑๔๑๒
นักวิเคราะห์นโยบายและแผน

ตัวอย่างการคำนวณคะแนน :

เกณฑ์การให้คะแนน	ระยะเวลาการดำเนินงาน			
	ไตรมาสที่ ๒		ไตรมาสที่ ๓	
	ผลการดำเนินงาน	คะแนน	ผลการดำเนินงาน	คะแนน
๑. การรายงานผล	ครบถ้วน ทันเวลา	๑๐๐	ไม่ประเมินผล	-
๒. การประเมินผลดัชนีมวลกาย	ไม่ประเมินผล	-	ร้อยละ ๗๐	๗๐
คิดคะแนนถ่วงน้ำหนัก (ร้อยละ ๑๐)	$(๑๐๐ \times ๑๐) \div ๑๐๐$	๑๐	$(๗๐ \times ๑๐) \div ๑๐๐$	๗



ตัวชี้วัดร่วม

ตัวชี้วัดต่อเนื่อง ตัวชี้วัดใหม่ ตัวชี้วัดเดิม

ตัวชี้วัดที่ ๒.๔ : ร้อยละของบุคลากรในหน่วยงานได้รับการอบรมพัฒนาให้มีสมรรถนะสูง สอดรับกับภารกิจและทันต่อสถานการณ์ที่เปลี่ยนแปลงไป
หน่วยวัด : ร้อยละ

น้ำหนัก
ร้อยละ ๑๐

ประเภท : Agenda based Functional based Area based Joint KPI

มิติ : ประสิทธิภาพขององค์การ คุณภาพการให้บริการ ประสิทธิภาพ การพัฒนาองค์การ

ความสอดคล้องตามยุทธศาสตร์ :

เชื่อมโยงกับแผนปฏิบัติราชการของกรมฯ ยุทธศาสตร์ที่ ๓ บุคลากรเป็นเลิศ (People Excellence)
เชื่อมโยงกับตัวชี้วัดยุทธศาสตร์ อัตราการคงอยู่ของบุคลากรกรมการแพทย์แผนไทยและการแพทย์ทางเลือก (Retention Rate)
เชื่อมโยงกับแผนงาน/โครงการ โครงการยกระดับระบบบริหารจัดการให้มีประสิทธิภาพต่อการบรรลุเป้าหมายตามยุทธศาสตร์ชาติ

คำอธิบาย :

บุคลากรในหน่วยงาน หมายถึง ข้าราชการ พนักงานราชการ ของหน่วยงานในสังกัดกรมการแพทย์แผนไทยและการแพทย์ทางเลือก ยกเว้นผู้อำนวยการของหน่วยงาน

การพัฒนาศักยภาพบุคลากร หมายถึง กระบวนการเรียนรู้ เพื่อเพิ่มพูนความรู้ทักษะ สมรรถนะ และทัศนคติ โดยมีการเรียนรู้และพัฒนาตนเองอย่างต่อเนื่องผ่านการฝึกอบรม (ทั้ง Onsite และ Online) การสอนงาน (Coaching) การเรียนรู้ด้วยตนเอง การพัฒนางานประจำสู่งานวิจัย (Routine to Research : R๒R) อันจะส่งผลให้เกิดความก้าวหน้าในตนเองและองค์กร

ขอบเขตการประเมิน :

- ไตรมาสที่ ๑ - ๒ (ณ วันที่ ๓๑ มีนาคม ๒๕๖๕) : ไม่น้อยกว่า ๑๐ ชั่วโมง
- ไตรมาสที่ ๓ (ณ วันที่ ๓๐ มิถุนายน ๒๕๖๕) : ไม่น้อยกว่า ๒๐ ชั่วโมง (สะสม)

หมายเหตุ :

- ๑) แบบฟอร์มที่ ๑ : บุคลากรในหน่วยงานรายงานผลการพัฒนาศักยภาพบุคลากร รายบุคคล
จัดทำโดย : บุคลากรในหน่วยงาน (หากเรียนรู้จากการสอนงาน (Coaching) จากผู้อำนวยการหรือหัวหน้าหน่วยงาน ให้ผู้สอนงานลงนามกำกับไว้ด้วย)
- ๒) แบบฟอร์มที่ ๒ : สรุปผลการประเมินการพัฒนาศักยภาพบุคลากรของหน่วยงาน
จัดทำโดย : ผู้รับผิดชอบของหน่วยงาน และเสนอหัวหน้าหน่วยงานเซ็นกำกับ
- ๓) ผู้รับรอง (แบบฟอร์มที่ ๑) คือ ผู้อำนวยการของหน่วยงาน และหัวหน้ากลุ่มงาน/ฝ่าย



สถานการณ์ :

จากสถานการณ์ของประเทศไทยในปัจจุบันพบว่า ความผันผวนจากแนวโน้มการเปลี่ยนแปลงระดับโลก (Global Megatrends) ร่วมกับผลกระทบและปัจจัยจากการแพร่ระบาดของเชื้อไวรัสโคโรนา ๒๐๑๙ นำมาซึ่งโอกาสและความเสี่ยงหลากหลายประการ การสร้างสรรค์ประโยชน์จากโอกาสและลดทอนความเสี่ยงที่จะเกิดขึ้นจากการเปลี่ยนแปลงดังกล่าว ภาครัฐจึงจำเป็นต้องเสริมสร้างศักยภาพและขีดความสามารถของทุกภาคส่วนในหลากหลายมิติ เพื่อให้สามารถขับเคลื่อนการพัฒนาประเทศไปสู่เป้าหมายที่ต้องการภายใต้ยุทธศาสตร์ชาติได้ตามระยะเวลาที่กำหนด โดยเฉพาะการพัฒนาทรัพยากรมนุษย์ให้มีคุณภาพได้มาตรฐานสอดคล้องกับความต้องการของตลาดแรงงานและโลกยุคใหม่ อาทิ การมีกำลังคนสมรรถนะสูง มุ่งเรียนรู้อย่างต่อเนื่อง ตอบโจทย์การพัฒนาแห่งอนาคต โดยให้ความสำคัญกับการเสริมสร้างความรู้และทักษะที่จำเป็นในโลกยุคใหม่อย่างรอบด้าน ปรับปรุงระบบและกระบวนการเรียนรู้ผ่านการฝึกอบรมเพื่อสร้างความเป็นมืออาชีพให้มีคุณภาพ ทันสมัย ได้มาตรฐาน ตอบโจทย์ความต้องการอย่างตรงจุดของการมีบุคลากรภาครัฐที่มีสมรรถนะสูง

สูตรการคำนวณ :

$$\frac{\text{จำนวนบุคลากรที่ได้รับการอบรมครบถ้วนตามเกณฑ์}}{\text{จำนวนบุคลากรของหน่วยงาน}} \times 100$$

เกณฑ์การประเมิน :

เป้าหมาย	ค่าคะแนน	เกณฑ์การให้คะแนน	
		ไตรมาสที่ ๒ (ไม่น้อยกว่า ๑๐ ชั่วโมง)	ไตรมาสที่ ๓ (ไม่น้อยกว่า ๒๐ ชั่วโมง)
ขั้นต้น	๕๐	ร้อยละ ๕๐	ร้อยละ ๕๐
ขั้นมาตรฐาน	๗๕	ร้อยละ ๗๕	ร้อยละ ๗๕
ขั้นสูง	๑๐๐	ร้อยละ ๑๐๐	ร้อยละ ๑๐๐

การประเมินผล : ไตรมาสที่ ๒ และไตรมาสที่ ๓ ประจำปีงบประมาณ พ.ศ. ๒๕๖๕

เป้าหมายรายไตรมาส (Small Success) :

ไตรมาส	เกณฑ์/เป้าหมาย (Small Success)	แหล่งข้อมูล (เอกสาร/หลักฐาน/รายงาน)
๑ (๓ เดือน) (๑ ต.ค. - ๓๑ ธ.ค. ๖๔)	หน่วยงานยืนยันข้อมูลรายชื่อบุคลากรแต่ละประเภทในสังกัด (ข้าราชการ พนักงานราชการ) ตามหนังสือของ สลก. ภายในวันที่ ๓๐ ธ.ค. ๖๔	สรุปข้อมูลบุคลากรของหน่วยงาน จากกลุ่มงานทรัพยากรบุคคล สำนักงานเลขาธิการกรม
๒ (๖ เดือน) (๑ ม.ค. - ๓๑ มี.ค. ๖๕)	๑. บุคลากรจัดทำแบบรายงานผลการพัฒนา ศักยภาพบุคลากร รายบุคคล (แบบฟอร์มที่ ๑) รอบ ๖ เดือน (วันที่ ๑ ต.ค. ๖๔ - ๓๑ มี.ค. ๖๕) ๒. หน่วยงานรายงานข้อมูลรายชื่อบุคลากรที่ได้รับการพัฒนา ศักยภาพ (แบบฟอร์มที่ ๒) รอบ ๖ เดือน (วันที่ ๑ ต.ค. ๖๔ - ๓๑ มี.ค. ๖๕) ส่ง สลก. และรายงานลงระบบ Management Cockpit ภายในวันที่ ๑๒ เม.ย. ๖๕	รายงานผลการคำนวณร้อยละของ บุคลากรรายหน่วยงาน ที่ได้รับการพัฒนา ศักยภาพ รอบ ๖ เดือน (วันที่ ๑ ต.ค. ๖๔ - ๓๑ มี.ค. ๖๕) จากกลุ่มงานทรัพยากรบุคคล สำนักงานเลขาธิการกรม



ไตรมาส	เกณฑ์/เป้าหมาย (Small Success)	แหล่งข้อมูล (เอกสาร/หลักฐาน/รายงาน)
๓ (๙ เดือน) (๑ เม.ย. - ๓๐ มิ.ย. ๖๕)	๑. บุคลากรจัดทำแบบรายงานผลการพัฒนา ศักยภาพบุคลากร รายบุคคล (แบบฟอร์มที่ ๑) รอบ ๙ เดือน (วันที่ ๑ เม.ย. - ๓๐ มิ.ย. ๖๕) ๒. หน่วยงานรายงานข้อมูลรายชื่อบุคลากร ที่ได้รับการพัฒนาศักยภาพ (แบบฟอร์มที่ ๒) รอบ ๙ เดือน (วันที่ ๑ เม.ย. - ๓๐ มิ.ย. ๖๕) ส่ง สลก. และรายงานลงระบบ Management Cockpit ภายในวันที่ ๑๒ ก.ค. ๖๕	รายงานผลการคำนวณร้อยละของ บุคลากรรายหน่วยงาน ที่ได้รับการ พัฒนาศักยภาพ รอบ ๙ เดือน (วันที่ ๑ เม.ย.- ๓๐ มิ.ย. ๖๕) จากกลุ่มงานทรัพยากรบุคคล สำนักงานเลขาธิการกรม

แหล่งข้อมูล :

- หน่วยงานภายในของกรมการแพทย์แผนไทยและการแพทย์ทางเลือก
- กลุ่มงานทรัพยากรบุคคล สำนักงานเลขาธิการกรม

วิธีการจัดเก็บข้อมูล :

- ข้อมูลการพัฒนาศักยภาพของบุคลากรจากทุกหน่วยงาน
- รายงานการพัฒนาศักยภาพบุคลากรกรม ให้มีสมรรถนะสูงรายหน่วยงานและภาพรวมกรม
ประจำปีงบประมาณ พ.ศ. ๒๕๖๕ จากกลุ่มงานทรัพยากรบุคคล

ประโยชน์ที่จะได้รับ :

บุคลากรกรมการแพทย์แผนไทยและการแพทย์ทางเลือกมีศักยภาพ และสมรรถนะในการปฏิบัติงาน
ตามตำแหน่งสูงขึ้น มีความสามารถพร้อมรองรับการปฏิบัติในรูปแบบใหม่ๆ

ผู้กำกับตัวชี้วัด : นางภาวนา คุ่มตระกูล

หมายเลขโทรศัพท์ ๐ ๒๕๕๑ ๗๘๐๖

เลขานุการกรม กรมการแพทย์แผนไทยและการแพทย์ทางเลือก

ผู้จัดเก็บข้อมูล : ๑. นางสาวสกุลณา ดุริยะศรีไพโร
นักทรัพยากรบุคคลชำนาญการ

หมายเลขโทรศัพท์ ๐ ๒๕๕๑ ๗๐๐๗ ต่อ ๓๒๐๖

๒. นางมณีรัตน์ บุญเจริญ

หมายเลขโทรศัพท์ ๐ ๒๕๕๑ ๗๐๐๗ ต่อ ๓๒๐๖

นักทรัพยากรบุคคลชำนาญการ



ตัวอย่างการคำนวณคะแนน :

เช่น บุคลากรทั้งหมดภายในหน่วยงาน ณ ไตรมาสที่ ๒ เท่ากับ ๕๐ คน และไตรมาสที่ ๓ เท่ากับ ๔๗ คน

ไตรมาส	ข้อมูลจากกลุ่มงานทรัพยากรบุคคล สำนักงานเลขาธิการกรม			
	บุคลากรทั้งหมด (คน)	บุคลากรที่ได้รับ การอบรม (คน)	วิธีการคำนวณ ร้อยละของบุคลากรฯ	ร้อยละของบุคลากรฯ
๒ (ไม่น้อยกว่า ๑๐ ชั่วโมง)	๕๐	๕๐	$(๕๐ \div ๕๐) \times ๑๐๐$	๑๐๐
๓ (ไม่น้อยกว่า ๒๐ ชั่วโมง)	๔๗	๓๐	$(๓๐ \div ๔๗) \times ๑๐๐$	๖๓.๘๓