



กรมการแพทย์แผนไทยและการแพทย์ทางเลือก  
Department of Thai Traditional and Alternative Medicine



# ยุทธศาสตร์

กองทุนภูมิปัญญาการแพทย์แผนไทย

ประจำปีงบประมาณ พ.ศ.2566 - 2570



กองทุนภูมิปัญญาการแพทย์แผนไทย  
กรมการแพทย์แผนไทยและการแพทย์ทางเลือก

## คำนำ

สำนักงานบริหารกองทุนภูมิปัญญาการแพทย์แผนไทย กรมการแพทย์แผนไทยและการแพทย์ทางเลือก ได้ดำเนินการทบทวนแผนปฏิบัติการระยะยาว (พ.ศ. ๒๕๖๕ – ๒๕๖๘) โดยได้จัดประชุมเชิงปฏิบัติการเพื่อทบทวนแผนยุทธศาสตร์กองทุนภูมิปัญญาการแพทย์แผนไทย ปี ๒๕๖๕ – ๒๕๖๘ และจัดทำแผนยุทธศาสตร์กองทุนภูมิปัญญาการแพทย์แผนไทย ปี ๒๕๖๖ – ๒๕๗๐ พร้อมทั้งได้จัดทำแผนปฏิบัติการกองทุนภูมิปัญญาการแพทย์แผนไทย ประจำปีบัญชี ๒๕๖๗ โดยมีผู้เชี่ยวชาญด้านยุทธศาสตร์ และผู้เกี่ยวข้อง และได้นำเสนอแผนยุทธศาสตร์กองทุนภูมิปัญญาแผนไทย ปี ๒๕๖๖ – ๒๕๗๐ และแผนปฏิบัติการกองทุนภูมิปัญญาการแพทย์แผนไทย ประจำปีบัญชี ๒๕๖๗ เสนอต่อคณะอนุกรรมการบริหารกองทุนภูมิปัญญาการแพทย์แผนไทย ในการประชุม คณะอนุกรรมการบริหารกองทุนภูมิปัญญาการแพทย์แผนไทย ครั้งที่ ๙/๒๕๖๖ เมื่อวันที่ ๒๖ กรกฎาคม ๒๕๖๖ และมีมติเห็นชอบ

สำนักงานบริหารกองทุนภูมิปัญญาการแพทย์แผนไทย หวังว่าแผนยุทธศาสตร์กองทุนภูมิปัญญาการแพทย์แผนไทย ปี ๒๕๖๖ – ๒๕๗๐ และแผนปฏิบัติการกองทุนภูมิปัญญาการแพทย์แผนไทย ประจำปีบัญชี ๒๕๖๗ สามารถนำมาใช้เป็นแนวทางในการบริหารงานกองทุนภูมิปัญญาการแพทย์แผนไทยให้บรรลุเป้าหมายภายใต้วิสัยทัศน์ “เป็นกองทุนที่สนับสนุนการคุ้มครองและส่งเสริมภูมิปัญญาการแพทย์แผนไทยและสมุนไพรให้ก้าวหน้าอย่างยั่งยืน” และก่อให้เกิดประโยชน์ต่องานด้านการคุ้มครองและส่งเสริมภูมิปัญญาการแพทย์แผนไทยและสมุนไพรอย่างแท้จริง

สำนักงานบริหารกองทุนภูมิปัญญาการแพทย์แผนไทย  
กรมการแพทย์แผนไทยและการแพทย์ทางเลือก  
สิงหาคม ๒๕๖๖

## สารบัญ

เรื่อง	หน้า
ส่วนที่ ๑ ข้อมูลพื้นฐานกองทุนภูมิปัญญาการแพทย์แผนไทย	๑
ส่วนที่ ๒ การวิเคราะห์สภาพแวดล้อมกองทุนภูมิปัญญาการแพทย์แผนไทย	๙
ส่วนที่ ๓ ทิศทางยุทธศาสตร์กองทุนภูมิปัญญาการแพทย์แผนไทย	๑๕
ส่วนที่ ๔ แผนปฏิบัติการระยะยาวกองทุนภูมิปัญญาการแพทย์แผนไทย (พ.ศ. ๒๕๖๖ – ๒๕๗๐)	๑๙
ส่วนที่ ๕ แผนปฏิบัติการกองทุนภูมิปัญญาการแพทย์แผนไทย ประจำปีบัญชี ๒๕๖๗	๒๗

ส่วนที่ ๑  
ข้อมูลพื้นฐาน  
กองทุนภูมิปัญญาการแพทย์แผนไทย

**กองทุนภูมิปัญญาการแพทย์แผนไทย**  
**กรมการแพทย์แผนไทยและการแพทย์ทางเลือก กระทรวงสาธารณสุข**

.....

**ความเป็นมาของกองทุนภูมิปัญญาการแพทย์แผนไทย**

กองทุนภูมิปัญญาการแพทย์แผนไทย จัดตั้งตาม มาตรา ๗๖ แห่งพระราชบัญญัติคุ้มครองและส่งเสริมภูมิปัญญาการแพทย์แผนไทย พ.ศ. ๒๕๔๒ เริ่มดำเนินการเมื่อวันที่ ๓๑ มีนาคม ๒๕๔๘ มีวัตถุประสงค์เพื่อเป็นทุนหมุนเวียนสำหรับใช้จ่ายเกี่ยวกับการดำเนินงานที่เกี่ยวข้องกับการคุ้มครองและส่งเสริมภูมิปัญญาการแพทย์แผนไทย ภายใต้สำนักงานบริหารกองทุนภูมิปัญญาการแพทย์แผนไทย กรมการแพทย์แผนไทยและการแพทย์ทางเลือก การบริหาร การจัดหาผลประโยชน์และการใช้จ่ายเงินกองทุนฯ เป็นไปตามระเบียบคณะกรรมการคุ้มครองและส่งเสริมภูมิปัญญาการแพทย์แผนไทยว่าด้วยการบริหาร การจัดหาผลประโยชน์ และการใช้จ่ายเงินกองทุนภูมิปัญญาการแพทย์แผนไทย พ.ศ. ๒๕๖๐ เพื่อดำเนินการ

**วัตถุประสงค์การจัดตั้ง**

เพื่อเป็นทุนหมุนเวียนสำหรับใช้จ่ายเกี่ยวกับการดำเนินงานที่เกี่ยวข้องกับการคุ้มครองและส่งเสริมภูมิปัญญาการแพทย์แผนไทย

**วิสัยทัศน์**

เป็นกองทุนที่สนับสนุนการคุ้มครองและส่งเสริมภูมิปัญญาการแพทย์แผนไทยและสมุนไพรให้ก้าวหน้าอย่างยั่งยืน

**พันธกิจ**

๑. เป็นกลไกในการสนับสนุนการคุ้มครองภูมิปัญญาการแพทย์แผนไทยและสมุนไพรให้เกิดความยั่งยืน
๒. เป็นแหล่งเงินทุนในการส่งเสริมการพัฒนาและใช้ประโยชน์จากภูมิปัญญาการแพทย์แผนไทยและสมุนไพร

**ยุทธศาสตร์**

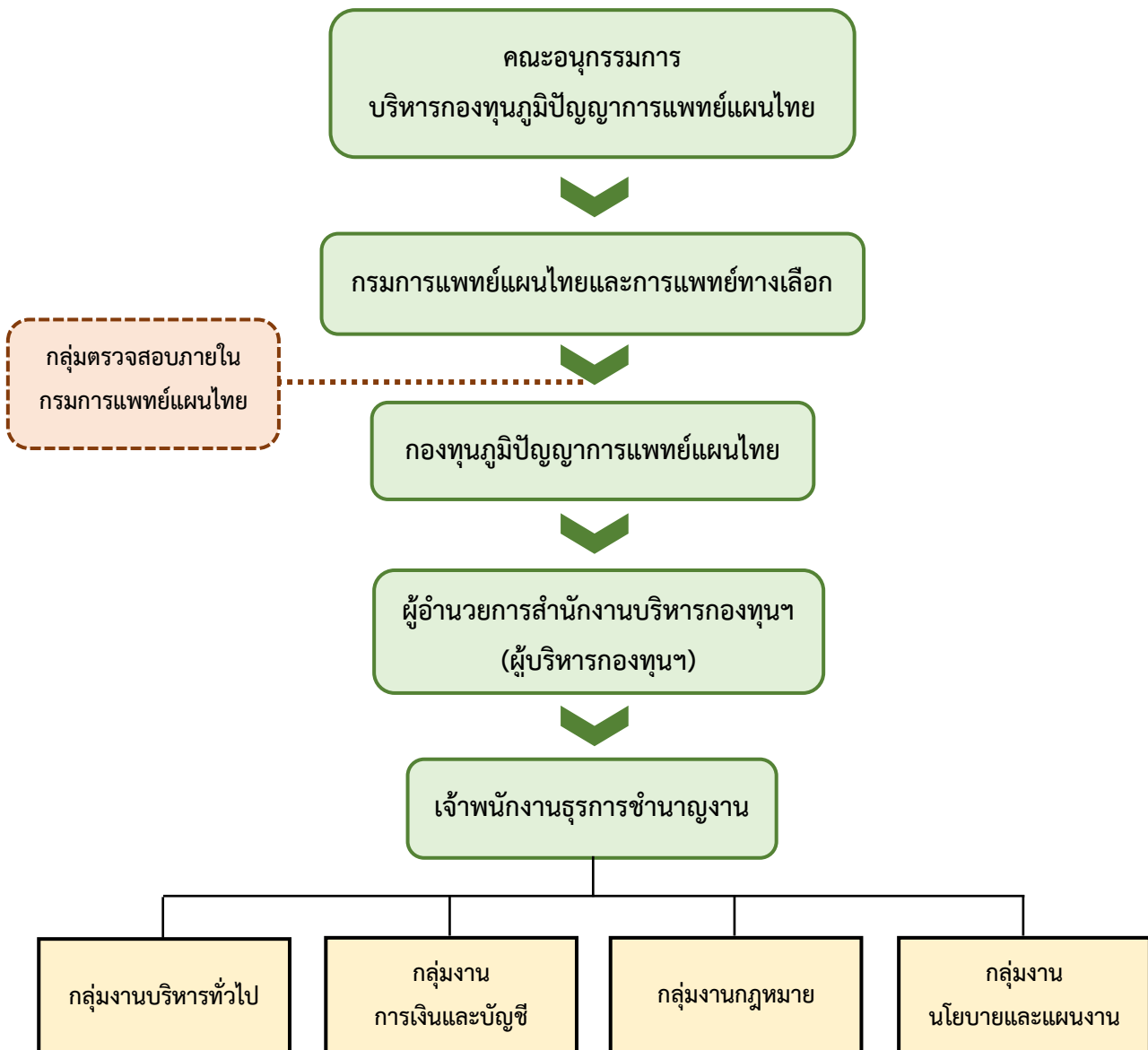
๑. บริหารจัดการเงินทุนอย่างมีประสิทธิภาพ
๒. สนับสนุนการคุ้มครองภูมิปัญญาการแพทย์แผนไทยและสมุนไพรให้เกิดความยั่งยืน
๓. สนับสนุนการพัฒนาองค์ความรู้ และการใช้ประโยชน์จากภูมิปัญญาการแพทย์แผนไทยและสมุนไพร
๔. ยกระดับการบริหารจัดการกองทุนให้เป็นองค์กรที่มีสมรรถนะสูง
๕. พัฒนาบุคลากรของกองทุนให้รองรับการดำเนินการอย่างมีประสิทธิภาพ

## โครงสร้างการบริหารงานกองทุนภูมิปัญญาการแพทย์แผนไทย

ตามระเบียบคณะกรรมการคุ้มครองและส่งเสริมภูมิปัญญาการแพทย์แผนไทยว่าด้วยการบริหาร การจัดหาผลประโยชน์ และการใช้จ่ายเงินกองทุนภูมิปัญญาการแพทย์แผนไทย พ.ศ. ๒๕๖๐ ได้กำหนดให้สำนักงานมีโครงสร้างการบริหารงาน โดยประกอบด้วย ๔ กลุ่มงาน คือ กลุ่มงานบริหารทั่วไป กลุ่มงานการเงินและบัญชี กลุ่มงานกฎหมาย และกลุ่มงานนโยบายและแผนงาน

โดยให้มีอัตรากำลังที่เหมาะสมในการดำเนินงานและฐานะการเงินของกองทุน ตามหลักเกณฑ์และแนวทางที่คณะกรรมการนโยบายการบริหารทุนหมุนเวียนประกาศกำหนด โดยความเห็นชอบของประธานอนุกรรมการบริหาร

### โครงสร้างการบริหารงานกองทุนภูมิปัญญาการแพทย์แผนไทย



## กรอบอัตรากำลังของกองทุนภูมิปัญญาการแพทย์แผนไทย

ตำแหน่ง		อัตรากำลัง
ข้าราชการ	- ผู้อำนวยการสำนักงานบริหารกองทุนฯ	๑
	- เจ้าพนักงานธุรการปฏิบัติงาน	๑
พนักงานกองทุน	- นักจัดการงานทั่วไป	๕
	- นักวิชาการเงินและบัญชี	๓
	- นิติกร	๒
	- นักวิเคราะห์นโยบายและแผน	๖
รวม		๑๘

กองทุนภูมิปัญญาการแพทย์แผนไทย มีการแบ่งส่วนงานภายในออกเป็น ๔ กลุ่มงาน ดังนี้

### ๑. กลุ่มงานบริหารทั่วไป (๕ อัตรา) แบ่งหน้าที่ความรับผิดชอบตามงาน ๕ ลักษณะ

#### ๑.๑ งานธุรการ (๑ อัตรา) มีหน้าที่ความรับผิดชอบ

- ร่างหนังสือโต้ตอบ จัดทำบันทึก รวมทั้งระเบียบ คำสั่ง
- รวบรวมข้อมูลสถิติวันลา
- รวบรวมรายงานผลการปฏิบัติงานต่าง ๆ เสนอต่อผู้บังคับบัญชา

#### ๑.๒ งานสารบรรณ (๑ อัตรา) มีหน้าที่ความรับผิดชอบ

- ลงทะเบียนรับ – ส่ง หนังสือภายในและภายนอก
- ออกเลขหนังสือของหน่วยงานในสำนักงาน
- จำแนกหนังสือเข้าในแต่ละงาน
- จัดแฟ้มเสนอต่อผู้บังคับบัญชา และงานต่าง ๆ
- ติดตามหนังสือ หรือเอกสารต่าง ๆ ทั้งภายในและภายนอก

#### ๑.๓ งานพัสดุ (๑ อัตรา) มีหน้าที่ความรับผิดชอบ

- จัดซื้อจัดจ้าง ครุภัณฑ์สำนักงาน
- จัดทำรายการทะเบียนครุภัณฑ์ของหน่วยงาน และเอกสารที่เกี่ยวข้องให้ครบถ้วนเพื่อการ

ตรวจสอบของคณะกรรมการตรวจสอบพัสดุประจำปี

- จัดทำแผนการจัดซื้อจัดจ้างพัสดุประจำปี

#### ๑.๔ งานบริหารทรัพยากรบุคคล (๑ อัตรา) มีหน้าที่ความรับผิดชอบ

- ดำเนินการจัดทำรายละเอียดและรายงานตัวชี้วัดการบริหารทรัพยากรบุคคล
- จัดทำคำสั่งจ้าง ลาออก ของพนักงาน
- จัดทำและตรวจสอบแบบประเมินผลการปฏิบัติงานของพนักงานเสนอผู้บริหาร

#### ๑.๕ งานประชาสัมพันธ์และเทคโนโลยี (๑ อัตรา) มีหน้าที่ความรับผิดชอบ

- ประชาสัมพันธ์ข่าวสารต่าง ๆ
- จัดทำและเผยแพร่เอกสารต่าง ๆ ของสำนักงานฯ ไปให้หน่วยงานภายใน/ภายนอก
- ดูแลและจัดทำระบบเครือข่าย/เว็บไซต์ สารสนเทศของสำนักงานฯ
- จัดทำข้อมูลเผยแพร่ลงเว็บไซต์ให้เป็นปัจจุบัน

## ๒. กลุ่มงานการเงินและบัญชี (๓ อัตรา) แบ่งหน้าที่ความรับผิดชอบตามงาน ๒ ลักษณะ

### ๒.๑ งานการเงิน (๒ อัตรา) มีหน้าที่ความรับผิดชอบ

- ดูแลการรับและจ่ายเงิน ตรวจสอบเอกสารสำคัญการรับ-จ่ายเงิน เพื่อให้การรับ-จ่ายเงินขององค์กรมีประสิทธิภาพ การปฏิบัติการถูกต้องตามระเบียบปฏิบัติของราชการ
- ตรวจสอบความถูกต้องครบถ้วน ชุดเอกสารส่งใช้หนี้เงินยืม
- ตรวจสอบเอกสารการยืมเงินราชการ ของแต่ละหน่วยงานอย่างถูกต้องตามระเบียบปฏิบัติของราชการ
- ออกเช็คตามสัญญาเงิน/ตามเอกสารเบิกจ่ายเงินโครงการหรือหน่วยงานอื่น
- ลงทะเบียนคุมลูกหนี้/ทะเบียนคุมลูกหนี้รายตัว/ทะเบียนคุมโครงการ/ควบคุมการเบิกจ่ายของแต่ละหน่วยงาน
- จัดทำรายงานเงินคงเหลือประจำวันเสนอ คณะกรรมการเก็บรักษาเงินประจำวัน
- จัดทำรายงานสรุปผลการเบิกจ่ายเงินงบประมาณ/รายงานสรุปผลการผูกพัน
- ประสานการทำงานร่วมกันทั้งภายในและภายนอกหน่วยงาน เพื่อให้เกิดความร่วมมือและให้เกิดผลสัมฤทธิ์ตามที่กำหนด

### ๒.๒ งานบัญชี (๑ อัตรา) มีหน้าที่ความรับผิดชอบ

- จัดทำบัญชี จัดทำบทดลองประจำเดือน จัดทำประมาณการรายรับ-รายจ่ายประจำปี เอกสารรายงานความเคลื่อนไหวทางการเงิน เพื่อแสดงสถานะทางการเงินและใช้เป็นฐานข้อมูลที่ต้องตามระเบียบวิธีของหน่วยงาน
- รวบรวมข้อมูล และรายงานการเงิน เพื่อพร้อมที่จะปรับปรุงข้อมูลให้ถูกต้องและทันสมัย
- ศึกษาวิเคราะห์ผลการใช้จ่ายเงินงบประมาณของหน่วยเพื่อให้การใช้จ่ายเงินเป็นไปอย่างมีประสิทธิภาพและใช้เป็นแนวทางในการปรับปรุงการจัดทำและจัดสรรงบประมาณ
- ประสานการดำเนินงานร่วมกันระหว่างทีมงานหรือหน่วยงานหรือโครงการ เพื่อให้การดำเนินงานบรรลุตามเป้าหมายและเกิดผลสัมฤทธิ์ตามที่กำหนด

## ๓. กลุ่มงานกฎหมาย (๒ อัตรา) แบ่งหน้าที่ความรับผิดชอบตามงาน ๒ ลักษณะ

### ๓.๑ งานพัฒนากฎหมาย (๑ อัตรา) มีหน้าที่ความรับผิดชอบ

- งานดำเนินเกี่ยวกับกฎหมายคุ้มครองและส่งเสริมภูมิปัญญาการแพทย์แผนไทย และกฎหมายอื่นที่เกี่ยวข้องกับกองทุนฯ
- ศึกษา วิเคราะห์ และเสนอกฎหมายที่เกี่ยวข้อง
- จัดทำร่างระเบียบ ข้อบังคับที่เกี่ยวข้อง และระเบียบคณะกรรมการคุ้มครองฯ กำหนด
- ร่างหนังสือโต้ตอบข้อซักถามจากหน่วยงานต่าง ๆ/ข้อสังเกตของสำนักงานการตรวจเงินแผ่นดิน และจัดเตรียมเอกสารที่เกี่ยวข้อง และขอแนะนำเสนอผู้บริหาร
- ร่วมประชุมคณะกรรมการฯ ต่าง ๆ เพื่อบริหารสัญญา ข้อตกลง

### ๓.๒ งานนิติกรรมและสัญญา (๑ อัตรา) มีหน้าที่ความรับผิดชอบ

- ดำเนินการจัดทำสัญญารับทุนทั้งโครงการทั่วไปและโครงการวิจัย
- จัดทำและขออนุมัติราคากลางเพื่อประกอบการทำสัญญารับทุน
- ดำเนินการจัดทำบันทึกข้อตกลงหรือแก้ไขสัญญารับทุน กรณีจำเป็นที่ได้รับอนุมัติจากคณะอนุกรรมการบริหารกองทุนฯ ให้สอดคล้องกับกฎหมาย ระเบียบ ข้อบังคับ และวัตถุประสงค์ของกองทุนฯ
- ตรวจสอบเอกสารประกอบการทำสัญญา
- บริหารสัญญา ข้อตกลง โดยติดตาม เร่งรัดให้เป็นไปตามเงื่อนไข ข้อกำหนดของสัญญา



- จัดให้มีการชำระภาษีการทำนิติกรรมตามระเบียบและจัดส่งสัญญาให้หน่วยงานที่เกี่ยวข้อง ได้แก่ สรรพากร สตง. คณะกรรมการฯ

#### ๔. กลุ่มงานนโยบายและแผนงาน (๖ อัตรา) แบ่งหน้าที่ความรับผิดชอบตามงาน ๔ ลักษณะ

##### ๔.๑ งานแผนและงบประมาณ (๑ อัตรา) มีหน้าที่ความรับผิดชอบ

- จัดทำแผนงาน และกำกับแผนงานด้านงบประมาณ แผนงานวิชาการ และสารสนเทศของหน่วยงาน
- รวบรวมข้อมูล และศึกษาวิเคราะห์ข้อมูลเพื่อจัดทำแผนงาน/งบประมาณ
- จัดทำรายละเอียดแผนงาน/โครงการเพื่อจัดทำคำของบประมาณประจำปี

##### ๔.๒ งานกลั่นกรองแผนงาน/โครงการ (๒ อัตรา) มีหน้าที่ความรับผิดชอบ

- รวบรวม วิเคราะห์ และประมวลผลข้อมูลรายละเอียดโครงการ เพื่อประกอบการเสนอนโยบาย และแผนต่าง ๆ

- กลั่นกรองแผนงานโครงการเบื้องต้นที่ขอรับการสนับสนุนงบประมาณจากกองทุน
- สรุปความเห็นผู้ทรงคุณวุฒิที่ทำหน้าที่กลั่นกรองทางวิชาการเพื่อนำเสนอคณะอนุกรรมการ

บริหารกองทุนภูมิปัญญาการแพทย์แผนไทย

- วิเคราะห์นโยบายที่เกี่ยวข้อง
- จัดทำแผนการปฏิบัติงานประจำปีของกองทุนฯ
- จัดเตรียมเอกสารแผนงานโครงการและเอกสารอื่น ๆ ในการประชุมคณะอนุกรรมการบริหารกองทุนฯ และคณะกรรมการคุ้มครองฯ ในส่วนของกองทุน

##### ๔.๓ งานติดตามและประเมินผล (๒ อัตรา) มีหน้าที่ความรับผิดชอบ

- กำกับ ติดตามโครงการที่ได้รับการสนับสนุนงบประมาณจากกองทุนฯ

- จัดทำรายละเอียดและวิเคราะห์ค่าใช้จ่ายของโครงการเพื่อเสนอให้ความเห็นผู้บริหารในการพิจารณาสนับสนุนงบประมาณประจำปี

- งานจัดทำและวิเคราะห์แผนการใช้จ่ายงบประมาณประจำปี
- ประเมินผลโครงการ และจัดทำรายงาน สรุปผลการดำเนินงานแผนงานโครงการประจำปีเสนอ

ผู้บริหารกองทุนฯ

##### ๔.๔ งานกำกับและติดตามตัวชี้วัด (๑ อัตรา) มีหน้าที่ความรับผิดชอบ

- รับผิดชอบติดตามตัวชี้วัดของสำนักงานบริหารกองทุนฯ ที่ทำการตกลงกับกรม
- ประสานผู้บริหารและผู้เกี่ยวข้องในการจัดทำรายละเอียดคำรับรองปฏิบัติราชการ
- รับผิดชอบกำกับ ติดตามตัวชี้วัดของกองทุนฯ ตามเกณฑ์ชี้วัดการประเมินผลการดำเนินงาน

ทุนหมุนเวียนของกรมบัญชีกลาง ประจำปีงบประมาณ

#### คณะอนุกรรมการบริหารกองทุนภูมิปัญญาการแพทย์แผนไทย

ตามระเบียบคณะกรรมการคุ้มครองและส่งเสริมภูมิปัญญาการแพทย์แผนไทยว่าด้วยการบริหาร การจัดหาผลประโยชน์ และการใช้จ่ายเงินกองทุนภูมิปัญญาการแพทย์แผนไทย พ.ศ. ๒๕๖๐ ได้กำหนดให้มีคณะอนุกรรมการบริหารกองทุนภูมิปัญญาการแพทย์แผนไทย ประกอบด้วย

๑. อธิบดีกรมการแพทย์แผนไทยและการแพทย์ทางเลือก (ประธานอนุกรรมการ)
๒. รองอธิบดีที่อธิบดีมอบหมาย (อนุกรรมการ)
๓. ผู้แทนกระทรวงการคลัง (อนุกรรมการ)
๔. ผู้แทนสำนักงบประมาณ (อนุกรรมการ)
๕. ผู้แทนกระทรวงเกษตรและสหกรณ์ (อนุกรรมการ)
๖. ผู้แทนกระทรวงทรัพยากรธรรมชาติและสิ่งแวดล้อม (อนุกรรมการ)

๗. ผู้แทนกรมวิทยาศาสตร์การแพทย์ (อนุกรรมการ)

๘. ผู้อำนวยการสถาบันการแพทย์แผนไทย ในสังกัดกรมการแพทย์แผนไทยฯ (อนุกรรมการ)

๙. ผู้ทรงคุณวุฒิจำนวนไม่เกินเจ็ดคน ซึ่งประธานอนุกรรมการบริหารแต่งตั้ง โดยความเห็นชอบของกระทรวงการคลัง อย่างน้อยต้องเป็นผู้มีความรู้ด้านการเงิน เศรษฐศาสตร์หรือการลงทุนด้านกฎหมาย ด้านสมุนไพร และด้านการแพทย์แผนไทย และด้านอื่นที่เกี่ยวข้องกับการแพทย์แผนไทย ให้ผู้บริหารกองทุนเป็นอนุกรรมการ และเลขานุการ คณะอนุกรรมการบริหารจะแต่งตั้งข้าราชการในกรมหรือพนักงานไม่เกินจำนวนสองคน เป็นผู้ช่วยเลขานุการก็ได้

### อำนาจหน้าที่คณะอนุกรรมการบริหารกองทุนภูมิปัญญาการแพทย์แผนไทย

๑. การบริหาร โดยพิจารณาจัดสรรเงินกองทุนให้สอดคล้องกับทิศทาง ข้อเสนอแนะ และแผนการดำเนินงานของกองทุน รวมทั้งดำเนินงานเกี่ยวกับการจัดหาผลประโยชน์ของกองทุน

๒. จัดทำแผนการดำเนินงาน ประมาณการรายรับ - รายจ่ายประจำปีของกองทุน เสนอต่อคณะกรรมการ เพื่อให้ความเห็นชอบ

๓. พิจารณานุมัติโครงการหรือแผนงานที่ขอรับความช่วยเหลือหรือขอรับการสนับสนุน

๔. กำกับดูแลการบริหารจัดการ และติดตามการดำเนินงานให้เป็นไปตามวัตถุประสงค์ของกองทุน

๕. รายงานผลการปฏิบัติงานประจำปีงบประมาณของกองทุนต่อคณะกรรมการ

๖. กำหนดระเบียบหรือข้อบังคับว่าด้วยการบริหารงานบุคคล การเงิน การพัสดุ ตลอดจนการกำหนดค่าตอบแทนสิทธิประโยชน์หรือสวัสดิการต่างๆ ของผู้บริหารทุนหมุนเวียน พนักงาน และลูกจ้างให้สอดคล้องกับมาตรฐานที่คณะกรรมการนโยบายการบริหารทุนหมุนเวียน ตามกฎหมายว่าด้วยการบริหารทุนหมุนเวียนกำหนด

๗. แต่งตั้งคณะทำงานหรือบุคคลใดเพื่อพิจารณาหรือปฏิบัติการตามที่คณะอนุกรรมการบริหารมอบหมาย

๘. ปฏิบัติการอื่นใดตามที่กำหนดไว้ในระเบียบนี้หรือตามที่คณะกรรมการมอบหมาย

๙. ให้คณะทำงาน หรือบุคคลที่คณะอนุกรรมการบริหารแต่งตั้ง ได้รับค่าตอบแทนเบี้ยประชุม หรือค่าใช้จ่ายอื่น ๆ ตามอัตราที่กระทรวงการคลังกำหนด ในกรณีที่มีความจำเป็นต้องกำหนดอัตราค่าตอบแทน เบี้ยประชุม หรือค่าใช้จ่ายอื่น ๆ นอกจากที่กระทรวงการคลังกำหนดตามวรรคหนึ่ง ให้ทำความตกลงกับกระทรวงการคลัง

### สำนักงานบริหารกองทุนภูมิปัญญาการแพทย์แผนไทย

ตามระเบียบคณะกรรมการคุ้มครองและส่งเสริมภูมิปัญญาการแพทย์แผนไทยว่าด้วยการบริหาร การจัดหาผลประโยชน์ และการใช้จ่ายเงินกองทุนภูมิปัญญาการแพทย์แผนไทย พ.ศ. ๒๕๖๐ ได้กำหนดให้มีสำนักงานบริหารกองทุนภูมิปัญญาการแพทย์แผนไทยขึ้นภายในกรม และมีอำนาจหน้าที่ดำเนินการเกี่ยวกับกองทุน ดังต่อไปนี้

๑. เป็นฝ่ายเลขานุการ รับผิดชอบงานธุรการและสนับสนุนการดำเนินงานของคณะอนุกรรมการบริหาร

๒. เสนอแผนงานหรือโครงการของกองทุน

๓. ดำเนินการเกี่ยวกับการเงินของกองทุน

๔. ดำเนินการด้านกฎหมายและคดีของเงินกองทุน

๕. จัดทำงบประมาณรายรับ - รายจ่ายประจำปี และแผนการดำเนินงานของกองทุนเสนอต่อคณะอนุกรรมการบริหารพิจารณากลับกรองเพื่อเสนอให้คณะกรรมการให้ความเห็นชอบ

๖. จัดทำระเบียบ ประกาศ ข้อบังคับ หลักเกณฑ์ วิธีการ และแนวปฏิบัติเพื่อเสนอต่อคณะกรรมการหรือคณะอนุกรรมการบริหารเพื่อให้เป็นไปตามระเบียบนี้

๗. กำกับ ดูแล และติดตามการดำเนินงานให้เป็นไปตามวัตถุประสงค์ของเงินกองทุน

๘. ปฏิบัติหน้าที่ตามระเบียบนี้ หรือตามที่คณะกรรมการหรือคณะอนุกรรมการบริหารมอบหมาย

## การใช้จ่ายเงินกองทุนภูมิปัญญาการแพทย์แผนไทย

ตามระเบียบคณะกรรมการคุ้มครองและส่งเสริมภูมิปัญญาการแพทย์แผนไทยว่าด้วยการบริหาร การจัดหาผลประโยชน์ และการใช้จ่ายเงินกองทุนภูมิปัญญาการแพทย์แผนไทย พ.ศ. ๒๕๖๐ ได้กำหนดให้เงินกองทุนใช้จ่ายเกี่ยวกับการดำเนินงานที่เกี่ยวข้องกับการคุ้มครองและส่งเสริมภูมิปัญญาการแพทย์แผนไทย ดังต่อไปนี้

๑. การสำรวจ รวบรวม คุ้มครอง ศึกษา และวิจัยองค์ความรู้ภูมิปัญญาการแพทย์แผนไทยและสมุนไพร
๒. การเพาะปลูก การผลิต แปรรูปหรือขยายพันธุ์พืชสมุนไพร
๓. การโฆษณา ประชาสัมพันธ์ที่เกี่ยวข้องกับการคุ้มครองและส่งเสริมภูมิปัญญาการแพทย์แผนไทย
๔. การพัฒนาบุคลากรหรือองค์กรด้านการแพทย์แผนไทยและสมุนไพรเพื่อพัฒนาและส่งเสริมให้มีความรู้ความสามารถและศักยภาพในการคุ้มครองและส่งเสริมภูมิปัญญาการแพทย์แผนไทย
๕. การอนุรักษ์สมุนไพรและการใช้ประโยชน์สมุนไพรอย่างยั่งยืน
๖. การบริหาร และการดำเนินงานตามแผนจัดการเพื่อคุ้มครองสมุนไพร หรือพื้นที่คุ้มครองสมุนไพร
๗. การสนับสนุนให้เอกชนมีส่วนร่วมในการคุ้มครอง ส่งเสริม และพัฒนาสมุนไพร
๘. การบริหารจัดการกองทุน
๙. การดำเนินการเกี่ยวกับการจัดหาผลประโยชน์ของกองทุน ตามข้อ ๒๗
๑๐. การอื่น ๆ ที่เกี่ยวข้องกับการคุ้มครองและส่งเสริมภูมิปัญญาการแพทย์แผนไทย ตามที่คณะกรรมการ

เห็นชอบ

## ส่วนที่ ๒

การวิเคราะห์สภาพแวดล้อม  
กองทุนภูมิปัญญาการแพทย์แผนไทย

## การวิเคราะห์สภาพแวดล้อมภายในและภายใน (SWOT Analysis)

จุดแข็ง (S)	จุดอ่อน (W)
S๑ : การบริหารจัดการงบประมาณอย่างเป็นอิสระ	W๑ : การจัดการงบประมาณที่ได้รับให้เป็นไปตามเป้าหมาย
S๒ : ช่องทางการติดต่อประสานงานกับกลุ่มผู้มีส่วนได้ส่วนเสีย	W๒ : การประชาสัมพันธ์ การเผยแพร่องค์กร
S๓ : ศักยภาพของบุคลากรในการทำงานเป็นทีมอย่างเข้มแข็ง	W๓ : ทักษะบุคลากรในการทำงาน
S๔ : มีระเบียบข้อบังคับที่ชัดเจน ส่งผลให้เกิดการทำงานอย่างเป็นระบบ	W๔ : การเปลี่ยนแปลงเชิงนโยบาย
	W๕ : ข้อจำกัดทางกฎหมายในการจดอนุสิทธิบัตร

### จุดแข็ง (S) “กองทุนภูมิปัญญาการแพทย์แผนไทย”

#### S๑ : การบริหารจัดการงบประมาณอย่างเป็นอิสระ

- กองทุนภูมิปัญญาการแพทย์แผนไทยมีงบประมาณบริหารจัดการภายในกองทุนเอง โดยไม่ต้องของงบประมาณสนับสนุนผ่านทางกรมการแพทย์แผนไทยและการแพทย์ทางเลือก ส่งผลให้การบริหารงบประมาณเกิดความคล่องตัว
- กองทุนมีงบประมาณในการสนับสนุนการดำเนินงานเพียงพอ
- เงินงบประมาณของกองทุนสามารถใช้ได้ตลอด โดยแต่ละปีกองทุนไม่มีเงินสะสมและการนำทุนหรือผลกำไรส่วนเกินของทุนหมุนเวียนที่ต้องนำส่งคลังตอนสิ้นปีงบประมาณ
- มีระเบียบ ข้อบังคับ ในการบริหารจัดการด้านการเงินที่ชัดเจน เป็นไปตามวัตถุประสงค์ของกองทุน
- กองทุนมีการบริหารจัดการเป็นไปตามหลักธรรมาภิบาล โปร่งใส ตรวจสอบได้ ซึ่งได้รับการตรวจสอบจากสำนักงานการตรวจเงินแผ่นดิน (สตง.) และตรวจสอบภายในของกรมเป็นประจำทุกปี

#### S๒ : ช่องทางการติดต่อประสานงานกับกลุ่มผู้มีส่วนได้ส่วนเสีย

- กองทุนมีช่องทางในการติดต่อสื่อสารกับหน่วยงานต่าง ๆ หลากหลายช่องทาง
- กองทุนมีการบริหารจัดการในด้านการติดต่อประสานงานกับหน่วยงานต่าง ๆ ได้ดี และเป็นระบบ
- กองทุนมีอุปกรณ์และเครื่องมือต่าง ๆ ที่ช่วยสนับสนุนในการทำงานครบครัน และทันสมัย
- เป็นกองทุนที่ได้รับการประเมินผลการดำเนินงานทุนหมุนเวียนอยู่ในระดับคะแนนที่ดี และเคยได้รับรางวัลทุนหมุนเวียนดีเด่นหลายด้าน ซึ่งเป็นรางวัลระดับประเทศ

#### S๓ : ศักยภาพของบุคลากรในการทำงานเป็นทีมเข้มแข็ง

- กองทุนมีบุคลากรที่มีความรู้ความสามารถ และมีผู้เชี่ยวชาญหลายด้านที่เข้ามาช่วยในการบริหารงานภายในกองทุน
- กองทุนมีความร่วมมือร่วมใจในการปฏิบัติงาน ช่วยเหลือกัน และทำงานร่วมกันเป็นทีมได้เป็นอย่างดี
- กองทุนมีระเบียบ ข้อบังคับในการบริหารงานด้านบุคคลที่ชัดเจน
- กองทุนมีแผนการพัฒนาบุคลากรให้สอดคล้องกับงานอย่างชัดเจน มีการจัดอบรมพัฒนาศักยภาพให้บุคลากรที่ได้เรียนรู้ทักษะด้านต่าง ๆ ที่จำเป็นในการปฏิบัติงาน อย่างสม่ำเสมอเป็นประจำทุกปี
- กองทุนมีโครงสร้างการบริหารจัดการภายในตามภารกิจ และเป็นไปตามระเบียบของกองทุน

#### S๔ : มีระเบียบข้อบังคับที่ชัดเจน ส่งผลให้เกิดการทำงานอย่างเป็นระบบ

- กองทุนมีการดำเนินงานตามพระราชบัญญัติคุ้มครองและส่งเสริมภูมิปัญญาการแพทย์แผนไทย พ.ศ.๒๕๔๒ และมีกรอบระเบียบในการใช้จ่ายเงินตามระเบียบคณะกรรมการคุ้มครองและส่งเสริมภูมิปัญญาการแพทย์แผนไทย ว่าด้วยการบริหาร การจัดหาผลประโยชน์ และการใช้จ่ายเงินกองทุนภูมิปัญญาการแพทย์แผนไทย พ.ศ. ๒๕๖๐ อย่างชัดเจน เพื่อใช้กำกับกำกับการเบิกจ่ายเงินกองทุนให้เป็นไปตามวัตถุประสงค์ของกองทุน

- กรมการแพทย์แผนไทยฯ มีหน่วยงานที่รับผิดชอบงานด้านการคุ้มครองและส่งเสริมภูมิปัญญาการแพทย์แผนไทยและสมุนไพรโดยตรง และกองทุนมีบทบาทภารกิจหลักในการสนับสนุนโครงการต่าง ๆ เพื่อพัฒนาและยกระดับมาตรฐานการจัดการความรู้ การวิจัย การศึกษา ค้นคว้า คิดค้นนวัตกรรม และการจัดทำฐานข้อมูลการแพทย์แผนไทยและสมุนไพรไทย

- กองทุนได้รับการประเมินผลการดำเนินงานทุนหมุนเวียนจากกรมบัญชีกลางทุกปี ซึ่งเป็นไปตามพระราชบัญญัติการบริหารทุนหมุนเวียน พ.ศ. ๒๕๕๕ ซึ่งเป็นการเฉพาะ

- กองทุนมีระบบและกระบวนการทำงานที่ได้กำหนดไว้อย่างชัดเจน และมีการปรับทบทวนกระบวนการทำงานต่าง ๆ เพื่อให้สอดคล้องตามสถานการณ์อยู่เสมอ

- การขับเคลื่อนงานตามภารกิจของกองทุนมีการปรับตามสถานการณ์ต่าง ๆ อยู่เสมอ เพื่อให้สอดคล้องกับยุทธศาสตร์ชาติ กระทรวงสาธารณสุข และกรมการแพทย์แผนไทยและการแพทย์ทางเลือก และมีการบูรณาการทำงานร่วมกันอย่างเป็นระบบ

- การบริหารจัดการแบบลดขั้นตอนและอยู่ภายใต้กฎ ระเบียบ ข้อบังคับ เพื่อให้การบริหารจัดการมีความคล่องตัว สะดวก รวดเร็ว และทันกาล

- มีหน่วยงานและบุคคลภายนอกให้ความสนใจเป็นจำนวนมากในเรื่องภูมิปัญญาด้านการแพทย์แผนไทยและสมุนไพร และได้ขอสนับสนุนงบประมาณจากกองทุนภูมิปัญญาการแพทย์แผนไทย

#### จุดอ่อน (W) “กองทุนภูมิปัญญาการแพทย์แผนไทย”

##### W๑ : การจัดงบประมาณที่ได้รับ ให้เป็นไปตามเป้าหมาย

- การใช้จ่ายงบประมาณยังไม่เป็นไปตามเป้าหมาย ส่งผลให้ในปีถัดไปได้รับงบประมาณจัดสรรจากสำนักงบประมาณลดลง

- กองทุนขาดแผนรองรับสถานการณ์ฉุกเฉิน หรือนโยบายที่ปรับเปลี่ยนไปตามสถานการณ์มีผลกระทบต่อแผนการดำเนินงานไม่เป็นไปตามที่กำหนดไว้ ส่งผลให้การเบิกจ่ายงบประมาณภาพรวมลดลง

- กองทุนยังขาดการกำกับติดตามแผนงาน/โครงการที่ได้รับสนับสนุนแบบเชิงรุก

##### W๒ : การประชาสัมพันธ์ การเผยแพร่องค์กร

- กองทุนยังขาดการเผยแพร่ประชาสัมพันธ์ เครือข่ายบางกลุ่มไม่ทราบบทบาทภารกิจของกองทุนที่ชัดเจน ส่งผลให้เครือข่ายบางกลุ่มไม่ทราบทิศทางการสนับสนุนและกรอบหลักเกณฑ์ในการขอรับทุน

- ช่องทางการประชาสัมพันธ์กองทุนไม่เป็นที่นิยมหรืออยู่ในกระแส ส่งผลให้กลุ่มที่ไม่รู้จักกองทุนเข้าถึงกองทุนได้น้อย

- กองทุนมีกรอบการสนับสนุนทุนการดำเนินงานในแผนงาน/โครงการค่อนข้างจำกัด ต้องเป็นไปตามระเบียบ จึงส่งผลให้มีผู้เสนอขอทุนไม่ตรงตามวัตถุประสงค์กองทุน จึงทำให้โครงการไม่ได้รับการอนุมัติ

##### W๓ : ทักษะบุคลากรในการทำงาน

- บุคลากรของกองทุนยังขาดความรู้และทักษะในการใช้ระบบเทคโนโลยีสารสนเทศมาช่วยในการทำงาน และบางคนยังขาดความรู้ ความเข้าใจในกระบวนการทำงาน

- บุคลากรในหน่วยงานยังขาดเชี่ยวชาญในด้านต่าง ๆ เช่น ด้านกฎหมายที่เกี่ยวข้องกับการคุ้มครองผู้บริโภค และด้านอื่น ๆ ที่สำคัญต่อภารกิจของกองทุน ซึ่งจะนำมาใช้ในการปฏิบัติงาน ทำให้ไม่สามารถตอบข้อซักถามในรายละเอียดต่าง ๆ ที่เกี่ยวข้องให้กับบุคคลภายนอกได้ทราบอย่างชัดเจน

- บุคลากรขาดการสื่อสารที่ดีทั้งภายในและภายนอกองค์กร ส่งผลให้ผู้มาติดต่อได้รับข้อมูลที่ไม่ครบถ้วน

- บุคลากรทำงานไม่ตรงกับสายงาน ทำให้งานออกมาไม่ได้ประสิทธิภาพเท่าที่ควร

- บุคลากรไม่มีความผูกพันต่อองค์กรเนื่องจากไม่มีความมั่นคงในอาชีพทำให้มีการลาออก เมื่อสอบผ่านจึงไปบรรจุราชการที่อื่น ๆ ส่งผลกระทบให้การดำเนินงานในด้านต่าง ๆ ไม่มีความต่อเนื่อง

#### W๔ : การเปลี่ยนแปลงเชิงนโยบาย

- กรมการแพทย์แผนไทยฯ มีการเปลี่ยนแปลงโยกย้ายผู้บริหารเกือบทุกปี ส่งผลให้ทิศทางและนโยบายที่ได้วางไว้ไม่เป็นไปตามเป้าหมายของกองทุน และขาดความต่อเนื่อง

- กรอบอัตรากำลังคนไม่สอดคล้องกับภาระงาน ซึ่งกองทุนมีรายละเอียดการปฏิบัติงานหลากหลายด้าน ทั้งเป็นไปตามภารกิจวัตถุประสงค์ของกองทุน การดำเนินงานให้เป็นไปตามกรอบหลักเกณฑ์ของกรมบัญชีกลาง และกรอบหลักเกณฑ์การบริหารราชการของกรมการแพทย์แผนไทยฯ รวมถึงต้องปฏิบัติตามข้อกำหนดของงบประมาณรายจ่ายประจำปีทีกองทุนต้องดำเนินการของงบประมาณของหน่วยงานเอง

#### W๕ : ข้อจำกัดทางกฎหมายในการจัดอนุสิทธิบัตร

- การนำผลิตภัณฑ์ (Product) ไปจดอนุสิทธิบัตรผู้รับทุนไม่สามารถจดร่วมกับทางกรมได้ เนื่องมีการระบุให้สิทธิในทรัพย์สินทางปัญญาเป็นของกรมการแพทย์แผนไทยแต่เพียงผู้เดียว จึงส่งผลให้มีผู้ขอสนับสนุนมายังกองทุนค่อนข้างน้อย เพราะการจดสิทธิบัตรทำให้เสียสิทธิในการเป็นเจ้าของ

- การจัดสรรผลประโยชน์ยังไม่มี ความชัดเจน เนื่องจากกำหนดให้สิทธิในทรัพย์สินทางปัญญาเป็นของกรมการแพทย์แผนไทยแต่เพียงผู้เดียว และการแบ่งผลประโยชน์ได้ระบุไว้ให้กรมและผู้รับทุนมีผลประโยชน์ร่วมกันฝ่ายร้อยละห้าสิบ เว้นแต่มีการตกลงกันเป็นอย่างอื่น

โอกาส (O)	อุปสรรค (T)
<p>O๑ : ยุทธศาสตร์ชาติ แผนแม่บทภายใต้ยุทธศาสตร์ชาติ แผนพัฒนาเศรษฐกิจและสังคมแห่งชาติ ฉบับที่ ๑๓ ยุทธศาสตร์กระทรวงสาธารณสุข และยุทธศาสตร์กรมการแพทย์แผนไทยฯ</p> <p>O๒ : การตลาดแพทย์แผนไทยและสมุนไพร</p> <p>O๓ : มีภาคีเครือข่ายด้านการแพทย์ แผนไทย</p>	<p>T๑ : ข้อจำกัดของผู้ขอรับทุน</p> <p>T๒ : ความเชื่อมั่นในภูมิปัญญาแพทย์แผนไทยและสมุนไพร</p> <p>T๓ : สถานการณ์ที่มีเปลี่ยนแปลงทางการเมือง ด้านกฎหมายและเศรษฐกิจ</p>

#### โอกาส (O) “กองทุนภูมิปัญญาการแพทย์แผนไทย”

O๑ : ยุทธศาสตร์ชาติ แผนแม่บทภายใต้ยุทธศาสตร์ชาติ แผนพัฒนาเศรษฐกิจและสังคมแห่งชาติ ยุทธศาสตร์กระทรวงสาธารณสุข และยุทธศาสตร์กรมการแพทย์แผนไทยฯ

- นโยบายภาครัฐให้ความสำคัญ และส่งเสริมการใช้ประโยชน์ในภูมิปัญญาการแพทย์แผนไทยและสมุนไพร

- รัฐธรรมนูญ ปี ๒๕๖๐ หมวด ๕ หน้าที่รัฐ มาตรา ๕๕ รัฐต้องดำเนินการให้ประชาชนได้รับบริการสาธารณสุขส่งเสริม สนับสนุนให้มีการพัฒนาด้านภูมิปัญญาด้านแพทย์แผนไทยให้เกิดประโยชน์สูงสุด

- พระราชบัญญัติคุ้มครองและส่งเสริมภูมิปัญญาการแพทย์แผนไทย พ.ศ.๒๕๔๒ มาตรา ๖๔, ๖๕ ได้สนับสนุนเอกชนขึ้นทะเบียนที่ดินปลูกสมุนไพร โดยสามารถของงบประมาณจากกองทุนได้

- รัฐบาลมีนโยบายสนับสนุนการเติบโตของการท่องเที่ยวเชิงสุขภาพในประเทศไทย และได้สนับสนุนให้มีสถานบริการทั้งภาครัฐและเอกชนให้มีศูนย์บริการด้านการแพทย์แผนไทยที่ได้มาตรฐาน เพื่อรองรับการท่องเที่ยวเชิงสุขภาพ

- มีการพัฒนาและเสริมสร้างศักยภาพมนุษย์ ส่งเสริมให้คนไทยมีสุขภาพที่ดี

- นโยบายภาครัฐส่งเสริมให้มีการนำเทคโนโลยีสารสนเทศมาใช้ในการปฏิบัติงาน เพื่ออำนวยความสะดวก ลดขั้นตอน รวมถึงประชาชนสามารถเข้าถึงได้ง่าย

## **0๒ : การตลาดแพทย์แผนไทยและสมุนไพร**

- เกิดกระแสความตื่นตัวในการหันมาใช้ภูมิปัญญาด้านการแพทย์แผนไทยและสมุนไพรมาใช้ในการดูแลสุขภาพของประชาชนค่อนข้างดี

- ตลาดสมุนไพรมีการเติบโตทางเศรษฐกิจ มีความต้องการสมุนไพรเพิ่มขึ้น เพื่อมาใช้ผลิตยาสมุนไพรและผลิตภัณฑ์สมุนไพรต่าง ๆ เพื่อใช้ในระบบบริการสุขภาพ หรือเพื่อจัดจำหน่าย

- วิสาหกิจชุมชนที่รวมกลุ่มกันหันมาประกอบการด้านแพทย์แผนไทยและสมุนไพรเพิ่มขึ้น เพื่อผลิตผลิตภัณฑ์สมุนไพรต่าง ๆ ออกมาเพื่อจำหน่าย

- Wellness ศูนย์สุขภาพด้านการแพทย์แผนไทย เป็นนโยบายสำคัญของกรมการแพทย์แผนไทยที่จะช่วยผลักดันให้ตลาดแพทย์แผนไทยและสมุนไพรเติบโต

- การแพทย์ทางเลือกแบบผสมผสานกำลังเป็นกระแสความต้องการของตลาด และได้รับการยอมรับในศาสตร์นี้เพิ่มมากขึ้น

## **0๓ : มีภาคีเครือข่ายด้านการแพทย์แผนไทย**

- นักวิชาการ นักวิจัยมีความสนใจการวิจัยและพัฒนาองค์ความรู้ภูมิปัญญาด้านการแพทย์แผนไทยและสมุนไพร เพื่อจะศึกษาในสรรพคุณของสมุนไพรในการรักษาโรคต่าง ๆ ได้ทัดเทียมยาแผนปัจจุบัน

- มีเครือข่ายด้านการแพทย์แผนไทยจำนวนมาก เช่น สถาบันการศึกษาที่บรรจุหลักสูตรแพทย์แผนไทยเพื่อผลิตบุคลากรด้านการแพทย์แผนไทย หมอพื้นบ้าน เครือข่ายแพทย์แผนไทยระดับภูมิภาค และจังหวัด เพื่อช่วยขับเคลื่อนงานด้านการแพทย์แผนไทยและสมุนไพร

## **อุปสรรค (T) “กองทุนภูมิปัญญาการแพทย์แผนไทย”**

### **T๑ : ข้อจำกัดของผู้ขอรับทุน**

- ผู้ขอรับทุนบางรายไม่ดำเนินการตามระเบียบหรือกรอบหลักเกณฑ์ หรือข้อจำกัดในการใช้เงินของกองทุน จึงทำให้เขียนโครงการเสนอขอทุนมาไม่ตรงกับวัตถุประสงค์ของกองทุน

- ผู้ขอรับทุนยังไม่เข้าใจขั้นตอนกระบวนการการขอสนับสนุนทุนจากกองทุน

- ภาคีเครือข่ายบางกลุ่ม เช่น กลุ่มหมอพื้นบ้าน ผู้สูงอายุ หรือชาวบ้านขาดการเข้าถึงเทคโนโลยีสารสนเทศในการเสนอขอรับทุนและทำให้เข้าไม่ถึงเงินสนับสนุนจากกองทุน

### **T๒ : ความเชื่อมั่นในภูมิปัญญาแพทย์แผนไทยและสมุนไพร**

- เมื่อเทียบกับแพทย์แผนปัจจุบันประชาชนยังไม่เชื่อมั่นในภูมิปัญญาแพทย์แผนไทยและสมุนไพร และหากเชื่อมั่นก็เป็นเพียงบางกลุ่ม และยังไม่เกิดการยอมรับเป็นที่แพร่หลาย

- บุคลากรด้านการแพทย์ยังไม่ยอมรับวิธีการดูแลสุขภาพด้วยศาสตร์การแพทย์แผนไทยและสมุนไพร ทำให้การยกระดับมาตรฐานด้านการแพทย์แผนไทยเป็นไปด้วยความยากลำบาก และล่าช้า



- การรักษาด้วยศาสตร์การแพทย์แผนไทยส่วนใหญ่จะรักษาเป็นยาตำรับ ซึ่งในทางวิจัยในการศึกษาวิจัยยาเป็นตำรับ ต้องอาศัยระยะเวลาและความละเอียดในกระบวนการขั้นตอนวิจัย จึงส่งผลให้ผลงานวิจัยมีความล่าช้า ไม่ทันกาลไม่ทันสถานการณ์ที่จะสามารถนำไปใช้ได้ทันที่

### T๓ : สถานการณ์ที่มีการเปลี่ยนแปลงทางการเมือง ด้านกฎหมาย และเศรษฐกิจ

- สถานการณ์ที่เปลี่ยนแปลงไปอย่างรวดเร็ว เช่น การเมือง โรคระบาดทั้งโรคอุบัติซ้ำ และโรคอุบัติใหม่ ส่งผลให้แผนงาน/โครงการไม่บรรลุตามเป้าหมายของกองทุน

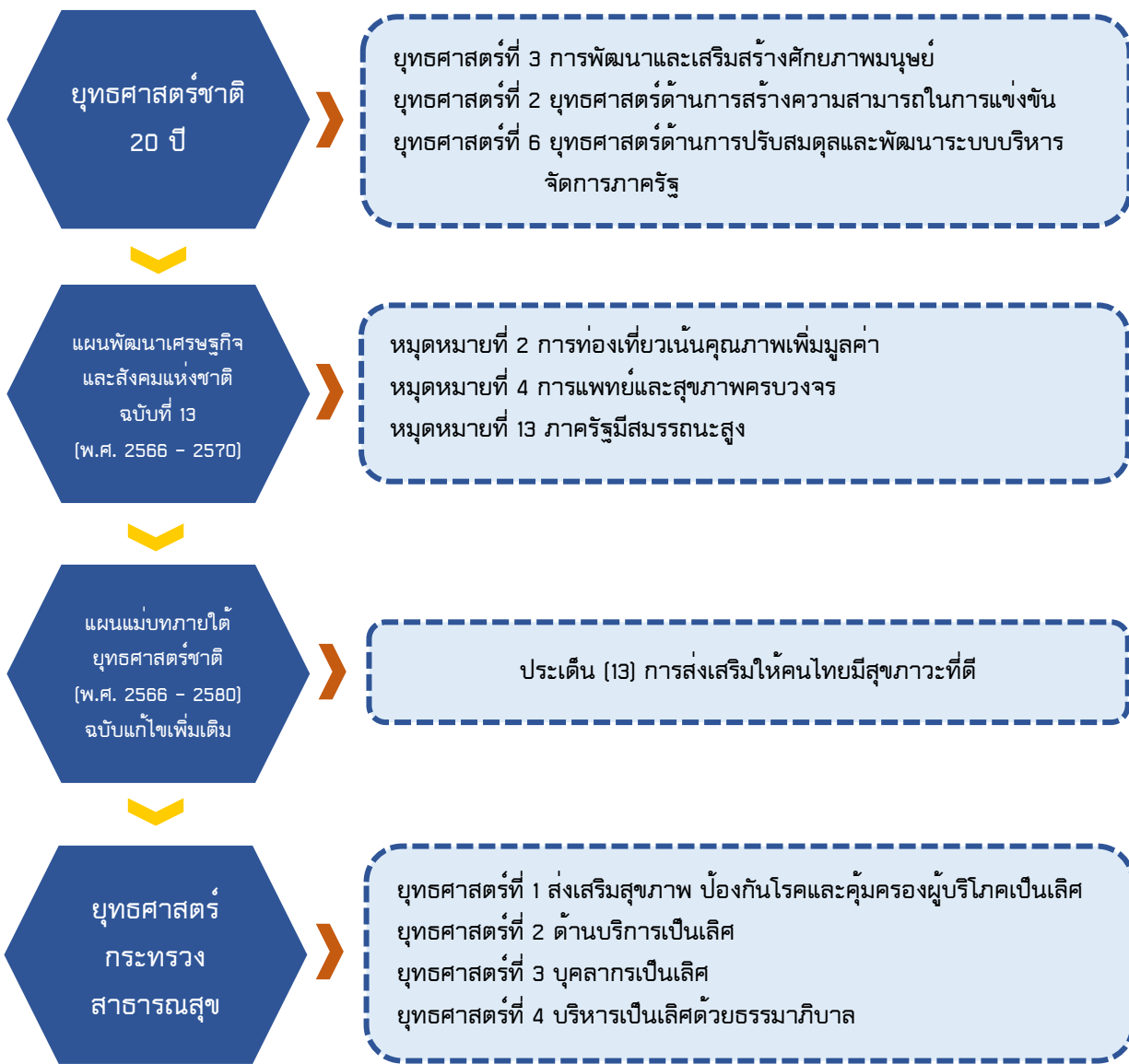
- การเปลี่ยนแปลงทางการเมืองส่งผลให้ทิศทางในการบริหารงานเรื่องงบประมาณของกองทุนต้องเปลี่ยนแปลงไป เกิดความคลาดเคลื่อนและไม่ชัดเจน

- มีข้อบังคับด้านกฎหมาย ส่งผลให้สมุนไพรบางชนิดไม่ได้รับการสนับสนุนและนำไปใช้ประโยชน์ทางการแพทย์อย่างเต็มตามศักยภาพ ไม่เกิดความต่อเนื่อง

- การขอจดทะเบียนอนุสิทธิบัตรมีกระบวนการและขั้นตอนค่อนข้างยุ่งยาก และล่าช้า ส่งผลให้สิทธิในการนำภูมิปัญญาด้านการแพทย์แผนไทย รวมถึงผลิตภัณฑ์มาใช้ให้เกิดประโยชน์ล่าช้าออกไป ทำให้เสียโอกาสในการใช้ประโยชน์ และส่งเสริมการดูแลสุขภาพของคนไทย

ส่วนที่ ๓  
ทิศทางยุทธศาสตร์  
กองทุนภูมิปัญญาการแพทย์แผนไทย

## ความเชื่อมโยงยุทธศาสตร์กองทุนภูมิปัญญาการแพทย์แผนไทย



### กรมการแพทย์แผนไทยและการแพทย์ทางเลือก

- ยุทธศาสตร์ที่ 1 พัฒนาศึกษาการ องค์กรความรู้ และนวัตกรรมทางการแพทย์แผนไทย การแพทย์ทางเลือก และสมุนไพร เพื่อแก้ปัญหาสาธารณสุขและสร้างมูลค่าเพิ่ม (SMART Academic)
- ยุทธศาสตร์ที่ 2 พัฒนาศึกษาการแพทย์แผนไทย การแพทย์ทางเลือก และสมุนไพรไทยในระบบบริการสุขภาพที่เป็นเลิศ และการรับมือกับความต้องการทางสุขภาพของประเทศ (SMART Service)
- ยุทธศาสตร์ที่ 3 ส่งเสริมและสนับสนุนการพัฒนาการแพทย์แผนไทย นวดไทย สมุนไพรไทย การแพทย์ทางเลือก เพื่อสนับสนุนการพัฒนา เศรษฐกิจ สร้างงาน สร้างอาชีพ เสริมสร้างเศรษฐกิจชุมชน และคุณภาพชีวิต (SMART Wisdom)

### กองทุนภูมิปัญญาการแพทย์แผนไทย

- ยุทธศาสตร์ที่ 1 บริหารจัดการเงินกองทุนอย่างมีประสิทธิภาพ
- ยุทธศาสตร์ที่ 2 สนับสนุนการคุ้มครองภูมิปัญญาการแพทย์แผนไทย และสมุนไพรให้เกิดความยั่งยืน
- ยุทธศาสตร์ที่ 3 สนับสนุนการพัฒนาองค์กรความรู้ และการใช้ประโยชน์จากภูมิปัญญาการแพทย์แผนไทยและสมุนไพร
- ยุทธศาสตร์ที่ 4 ยกระดับการบริหารจัดการกองทุนให้เป็นองค์กรที่มีสมรรถนะสูง
- ยุทธศาสตร์ที่ 5 พัฒนาบุคลากรของกองทุนให้รองรับการดำเนินการอย่างมีประสิทธิภาพ

## วิสัยทัศน์

“เป็นกองทุนที่สนับสนุนการคุ้มครองและส่งเสริมภูมิปัญญาการแพทย์แผนไทยและสมุนไพรให้ก้าวหน้าอย่างยั่งยืน”

## พันธกิจ

๑. เป็นกลไกในการสนับสนุนการคุ้มครองภูมิปัญญาการแพทย์แผนไทยและสมุนไพร ให้เกิดความยั่งยืน
๒. เป็นแหล่งเงินทุนในการส่งเสริมการพัฒนาและใช้ประโยชน์จากภูมิปัญญาการแพทย์แผนไทยและสมุนไพร

## เป้าประสงค์

กองทุนมีการบริหารจัดการอย่างมีประสิทธิภาพเพื่อการคุ้มครองและส่งเสริมภูมิปัญญาการแพทย์แผนไทยและสมุนไพรให้เกิดการพัฒนาและใช้ประโยชน์อย่างยั่งยืน

## ประเด็นยุทธศาสตร์

- ยุทธศาสตร์ที่ ๑ บริหารจัดการเงินกองทุนอย่างมีประสิทธิภาพ
- ยุทธศาสตร์ที่ ๒ สนับสนุนการคุ้มครองภูมิปัญญาการแพทย์แผนไทยและสมุนไพรให้เกิดความยั่งยืน
- ยุทธศาสตร์ที่ ๓ สนับสนุนการพัฒนาองค์ความรู้ และการใช้ประโยชน์จากภูมิปัญญาการแพทย์แผนไทยและสมุนไพร
- ยุทธศาสตร์ที่ ๔ ยกระดับการบริหารจัดการกองทุนให้เป็นองค์กรที่มีสมรรถนะสูง
- ยุทธศาสตร์ที่ ๕ พัฒนาบุคลากรของกองทุนให้รองรับการดำเนินการอย่างมีประสิทธิภาพ

## แผนยุทธศาสตร์กองทุนภูมิปัญญาการแพทย์แผนไทย พ.ศ.๒๕๖๖- ๒๕๗๐

**วิสัยทัศน์ :** เป็นกองทุนที่สนับสนุนการคุ้มครองและส่งเสริมภูมิปัญญาการแพทย์แผนไทยและสมุนไพรให้ก้าวหน้าอย่างยั่งยืน

### พันธกิจ :

๑. เป็นกลไกในการสนับสนุนการคุ้มครองภูมิปัญญาการแพทย์แผนไทยและสมุนไพรให้เกิดความยั่งยืน
๒. เป็นแหล่งเงินทุนในการส่งเสริมการพัฒนาและใช้ประโยชน์จากภูมิปัญญาการแพทย์แผนไทยและสมุนไพร

**เป้าประสงค์ :** กองทุนมีการบริหารจัดการอย่างมีประสิทธิภาพ เพื่อการคุ้มครองและส่งเสริมภูมิปัญญาการแพทย์แผนไทยและสมุนไพร ให้เกิดการพัฒนาและใช้ประโยชน์อย่างยั่งยืน

ยุทธศาสตร์	กลยุทธ์
๑ บริหารจัดการเงินกองทุนอย่างมีประสิทธิภาพ	๑.๑ เพิ่มประสิทธิภาพการบริหารจัดการเงินกองทุน ๑.๒ พัฒนาระบบติดตามและประเมินผลการใช้เงินกองทุนให้เกิดประโยชน์สูงสุด
๒ สนับสนุนการคุ้มครองภูมิปัญญาการแพทย์แผนไทยและสมุนไพรให้เกิดความยั่งยืน	๒.๑ สนับสนุนการสำรวจ รวบรวม และจัดทำตำราแพทย์แผนไทยและสมุนไพรไทย ๒.๒ ส่งเสริมการจดทะเบียนสิทธิในภูมิปัญญาแพทย์แผนไทยและการขึ้นทะเบียนที่ดินที่เป็นถิ่นกำเนิดสมุนไพร ๒.๓ สนับสนุนการบูรณาการความร่วมมือในการคุ้มครองทรัพย์สินทางปัญญาตำรับยา ตำราการแพทย์ และสมุนไพรไทย
๓ สนับสนุนการพัฒนาองค์ความรู้ และการใช้ประโยชน์จากภูมิปัญญาการแพทย์แผนไทยและสมุนไพร	๓.๑ สนับสนุนการวิจัยพัฒนาเพื่อสร้างมูลค่าเพิ่มทางเศรษฐกิจด้วยภูมิปัญญาแพทย์แผนไทย ๓.๒ ส่งเสริมการเรียนรู้ ความเข้าใจ การเข้าถึง และการยอมรับภูมิปัญญาทางการแพทย์แผนไทย ๓.๓ สนับสนุนการพัฒนาศักยภาพผู้ประกอบการและบุคลากรการแพทย์แผนไทย
๔ ยกระดับการบริหารจัดการกองทุนให้เป็นองค์กรที่มีสมรรถนะสูง	๔.๑ การบริหารจัดการกองทุนภูมิปัญญาการแพทย์แผนไทย
๕ พัฒนาบุคลากรของกองทุนให้รองรับการดำเนินการอย่างมีประสิทธิภาพ	๕.๑ พัฒนาสมรรถนะการทำงานของเจ้าหน้าที่กองทุน

ส่วนที่ ๔  
แผนปฏิบัติการระยะยาว  
กองทุนภูมิปัญญาการแพทย์แผนไทย  
(พ.ศ. ๒๕๖๖ – ๒๕๗๐)

แผนปฏิบัติการกองทุนภูมิปัญญาการแพทย์แผนไทย ระยะยาว ๕ ปี (พ.ศ. ๒๕๖๖ - ๒๕๗๐)

กลยุทธ์	แผนงาน/โครงการ/กิจกรรม	วัตถุประสงค์	เป้าหมาย	ผลผลิต	ผลลัพธ์	ค่าเป้าหมาย				
						๒๕๖๖	๒๕๖๗	๒๕๖๘	๒๕๖๙	๒๕๗๐
ยุทธศาสตร์ที่ ๑ บริหารจัดการเงินกองทุนอย่างมีประสิทธิภาพ	๑.๑ เพิ่มประสิทธิภาพการบริหารจัดการเงินกองทุน	กองทุนมีแผนงานหรือโครงการที่เป็นไปตามภารกิจและวัตถุประสงค์ของกองทุน	มีแผนงานหรือโครงการที่มีประสิทธิภาพและประสิทธิผลสามารถนำไปใช้ในระบบบริการสุขภาพ	กองทุนมีแผนงานหรือโครงการที่ปฏิบัติตามภารกิจและวัตถุประสงค์ของกองทุนที่มีประสิทธิภาพและประสิทธิผล	กองทุนสามารถวางแผนการบริหารเงินกองทุนได้อย่างมีประสิทธิภาพและมีสภาพคล่องทางการเงินที่เพียงพอต่อการดำเนินการ	๑๔	๒๐	๒๒	๒๔	๒๖
		กองทุนมีนโยบายการใช้เงินกองทุนอย่างน้อย ๑ ครั้ง/ปี	มีแนวทางการบริหารจัดการเงินกองทุนที่มีงบประมาณความสอดคล้องกันนโยบายการขับเคลื่อนยุทธศาสตร์ด้านการสาธารณสุขของชาติและได้รับความเห็นชอบจากคณะกรรมการ	กองทุนมีนโยบายการใช้เงินและบริหารจัดการเงินกองทุนอย่างน้อย ๑ ครั้ง/ปี	กองทุนสามารถวางแผนการบริหารเงินกองทุนได้อย่างมีประสิทธิภาพและมีสภาพคล่องทางการเงินที่เพียงพอต่อการดำเนินการ	-	-	๑	๒	๒
๑.๒ พัฒนาระบบติดตามและประเมินผลโครงการที่ใช้เงินให้เกิดประโยชน์สูงสุด	๑.๑.๒ การทบทวนนโยบายการใช้เงินและผลการจัดสรรเงินกองทุนที่ชัดเจนสอดคล้องกับพันธกิจของกองทุน โดยทบทวนอย่างน้อย ๑ ครั้ง/ปี	กองทุนมีแผนงานหรือโครงการที่เป็นไปตามภารกิจและวัตถุประสงค์ของกองทุน	มีแนวทางการบริหารจัดการเงินกองทุนที่มีงบประมาณความสอดคล้องกันนโยบายการขับเคลื่อนยุทธศาสตร์ด้านการสาธารณสุขของชาติและได้รับความเห็นชอบจากคณะกรรมการ	กองทุนมีกรอบการบริหารความเสี่ยงและแผนการใช้เงินและการจัดหาผลประโยชน์จากเงินกองทุนประจำปีงบประมาณ แล้วเสร็จและได้รับความเห็นชอบจากคณะกรรมการคุ้มครองและส่งเสริมภูมิปัญญาการแพทย์แผนไทย อย่างน้อย ๑ ครั้ง/ปี	กองทุนมีแผนการบริหารเงินกองทุนและมีการบริหารความเสี่ยงได้อย่างมีประสิทธิภาพ	-	-	๑	๒	๒
		กองทุนมีความเสี่ยงและแผนการใช้เงินกองทุนที่ชัดเจนสอดคล้องกับนโยบายการใช้เงินกองทุน	มีความเสี่ยงลดลงในการหาผลประโยชน์จากเงินกองทุนและต้องไม่เป็นการแข่งขันทางการกับภาคเอกชน	รายงานผลการดำเนินงานการจัดหาผลประโยชน์จากเงินกองทุนให้คณะกรรมการฯ รับทราบ อย่างน้อย ๔ ครั้ง/ปี	กองทุนสามารถบริหารเงินกองทุนได้อย่างมีประสิทธิภาพมากขึ้นและคาดการณ์ในอนาคตได้	-	-	๔	๔	๔
๑.๒ พัฒนาระบบติดตามและประเมินผลโครงการที่ใช้เงินให้เกิดประโยชน์สูงสุด	๑.๑.๒ การประเมินผล กำกับ และติดตามโครงการที่รับบริการ	กองทุนมีแผนงานหรือโครงการที่เป็นไปตามภารกิจและวัตถุประสงค์ของกองทุน	มีแนวทางการบริหารจัดการเงินกองทุนที่มีงบประมาณความสอดคล้องกันนโยบายการขับเคลื่อนยุทธศาสตร์ด้านการสาธารณสุขของชาติและได้รับความเห็นชอบจากคณะกรรมการ	กองทุนมีกรอบการบริหารความเสี่ยงและแผนการใช้เงินและการจัดหาผลประโยชน์จากเงินกองทุนประจำปีงบประมาณ แล้วเสร็จและได้รับความเห็นชอบจากคณะกรรมการคุ้มครองและส่งเสริมภูมิปัญญาการแพทย์แผนไทย อย่างน้อย ๑ ครั้ง/ปี	กองทุนมีแผนการบริหารเงินกองทุนและมีการบริหารความเสี่ยงได้อย่างมีประสิทธิภาพ	-	-	๑	๒	๒
		กองทุนมีความเสี่ยงและแผนการใช้เงินกองทุนที่ชัดเจนสอดคล้องกับนโยบายการใช้เงินกองทุน	มีความเสี่ยงลดลงในการหาผลประโยชน์จากเงินกองทุนและต้องไม่เป็นการแข่งขันทางการกับภาคเอกชน	รายงานผลการดำเนินงานการจัดหาผลประโยชน์จากเงินกองทุนให้คณะกรรมการฯ รับทราบ อย่างน้อย ๔ ครั้ง/ปี	กองทุนสามารถบริหารเงินกองทุนได้อย่างมีประสิทธิภาพมากขึ้นและคาดการณ์ในอนาคตได้	-	-	๔	๔	๔

กลยุทธ์	แผนงาน/โครงการ/กิจกรรม	วัตถุประสงค์	เป้าหมาย	ผลผลิต	ผลลัพธ์	ค่าเป้าหมาย			
						๒๕๖๖	๒๕๖๗	๒๕๖๘	๒๕๖๙
ยุทธศาสตร์ที่ ๒ สนับสนุนการคุ้มครองผู้บริโภคการแพทย์แผนไทยและสมุนไพรให้เกิดความยั่งยืน						๒๕๖๖	๒๕๖๗	๒๕๖๘	๒๕๖๙
๒.๑ สนับสนุนการสำรวจรวบรวม และจัดทำตำราแพทย์แผนไทยและสมุนไพรไทย	สนับสนุนการคุ้มครองและส่งเสริมภูมิปัญญาการแพทย์แผนไทย ๒.๑.๑ สนับสนุนการคุ้มครองฯ ตามบทบาทนายทะเบียนกลาง/จังหวัด ๗๖ แห่ง ๒.๑.๒ การสำรวจ รวบรวมและสังคายนาตำรายาแผนไทยและตำราตำราการแพทย์แผนไทยและสมุนไพร ๒.๑.๓ การสำรวจ รวบรวม ข้อมูลพันธุ์พืชสมุนไพร และจัดทำฐานข้อมูลบุคลากร/สมุนไพร	เพื่อสนับสนุนการคุ้มครองและส่งเสริมภูมิปัญญาการแพทย์แผนไทยทั่วประเทศ	สนับสนุนการคุ้มครองและส่งเสริมภูมิปัญญาการแพทย์แผนไทยครอบคลุมทั้ง ๗๖ จังหวัด	มีหน่วยงานขับเคลื่อนงานด้านการคุ้มครองและส่งเสริมภูมิปัญญาการแพทย์แผนไทย ครอบคลุมทั้ง ๗๖ จังหวัด	งานด้านการคุ้มครองและส่งเสริมภูมิปัญญาการแพทย์แผนไทย ได้รับการขับเคลื่อนสู่ระดับภูมิภาค	๗๖	๗๖	๗๖	๗๖
๒.๒ ส่งเสริมการจดทะเบียนสิทธิในภูมิปัญญาการแพทย์แผนไทยและการขึ้นทะเบียนตำรับยา	๒.๒.๑ สนับสนุนค่าใช้จ่ายหรือผู้ครอบครองที่ดินที่ได้ขึ้นทะเบียนตามมาตรา ๖๕ ๒.๒.๒ สนับสนุนค่าใช้จ่ายหรือผู้ครอบครองที่ดินที่ได้ขึ้นทะเบียนตามมาตรา ๖๕	เพื่อส่งเสริมการจดทะเบียนสิทธิหรือขึ้นทะเบียนที่ดินที่เป็นถิ่นกำเนิดสมุนไพร ตามมาตรา ๖๕	สนับสนุนโครงการจดทะเบียนสิทธิหรือขึ้นทะเบียนที่ดินที่เป็นถิ่นกำเนิดสมุนไพร ตามมาตรา ๖๕	มีการจดทะเบียนสิทธิหรือขึ้นทะเบียนที่ดินที่เป็นถิ่นกำเนิดสมุนไพร ตามมาตรา ๖๕ ไม่น้อยกว่า ๔ โครงการ	มีการจดทะเบียนสิทธิหรือขึ้นทะเบียนที่ดินที่เป็นถิ่นกำเนิดสมุนไพร ตามมาตรา ๖๕ เพิ่มขึ้น	๔	๔	๔	๕



กลยุทธ์	แผนงาน/โครงการ/กิจกรรม	วัตถุประสงค์	เป้าหมาย	ผลผลิต	ผลลัพธ์	ค่าเป้าหมาย				
						๒๕๖๖	๒๕๖๗	๒๕๖๘	๒๕๖๙	
๒.๓ สนับสนุนการบูรณาการความร่วมมือในการคุ้มครองทรัพย์สินทางปัญญาการค้า แพทย์แผนไทยและสมุนไพรไทย	๒.๓.๑ การคุ้มครองและส่งเสริมภูมิปัญญาแพทย์แผนไทยแบบพึ่งพาในระดับเขตสุขภาพ	เพื่อสนับสนุนการคุ้มครองและส่งเสริมภูมิปัญญาแพทย์แผนไทยทั่วประเทศ	สนับสนุนการคุ้มครองและส่งเสริมภูมิปัญญาแพทย์แผนไทยครอบคลุมทั้ง ๑๒ เขตสุขภาพ	มีหน่วยงานขับเคลื่อนงานด้านคุ้มครองและส่งเสริมภูมิปัญญาการแพทย์แผนไทย ครอบคลุมทั้ง ๑๒ เขตสุขภาพ	งานด้านการคุ้มครองและส่งเสริมภูมิปัญญาการแพทย์แผนไทย ได้รับการขับเคลื่อนสู่ระดับภูมิภาค	๑๒	๑๒	๑๒	๑๒	๑๒
	๒.๓.๒ การจัดตั้งฐานข้อมูลสมุนไพร/ถิ่นกำเนิด/พืชท้องถิ่นที่ผสมผสานในระบบระดับพื้นที่/ภูมิภาค	เพื่อส่งเสริมการพัฒนาฐานข้อมูลสมุนไพร/ถิ่นกำเนิด/พืชท้องถิ่นที่ผสมผสานในระบบระดับพื้นที่/ภูมิภาค	สนับสนุนการพัฒนาฐานข้อมูลสมุนไพร/ถิ่นกำเนิด/พืชท้องถิ่นที่ผสมผสานในระบบระดับพื้นที่/ภูมิภาค	มีโครงการสนับสนุนการพัฒนาฐานข้อมูลสมุนไพร/ถิ่นกำเนิด/พืชท้องถิ่นที่ผสมผสานในระบบระดับพื้นที่/ภูมิภาค ไม่น้อยกว่า ๔ โครงการ	มีฐานข้อมูลสมุนไพร/ถิ่นกำเนิด/พืชท้องถิ่นที่ผสมผสานในระบบในระดับพื้นที่/ภูมิภาค สามารถนำไปใช้ประโยชน์	๔	๔	๔	๔	๔
<b>ยุทธศาสตร์ที่ ๓ สนับสนุนการพัฒนาของคณาจารย์ และการใช้ประโยชน์จากภูมิปัญญาการแพทย์แผนไทยและสมุนไพร</b>										
๓.๑ สนับสนุนการวิจัยพัฒนาเพื่อสร้างมูลค่าเพิ่มทางเศรษฐกิจด้วยภูมิปัญญาการแพทย์แผนไทย	๓.๑.๑ การศึกษาวิจัย พัฒนาต่อยอดภูมิปัญญาการแพทย์แผนไทยและสมุนไพร ที่เกี่ยวข้องกับ การดูแลสุขภาพโรคเพื่อแก้ไข ปัญหาสาธารณสุขของประเทศ ได้แก่ เอดส์ มะเร็ง เบาหวาน ความดันโลหิตสูง ดัดสารเสพติด ภาวะเครียด ระบบกล้ามเนื้อ	๓.๑.๒ การศึกษาวิจัย เพื่อรวบรวม วิเคราะห์ สังเคราะห์องค์ความรู้แพทย์พื้นบ้านไทย การแพทย์แผนไทย หมอพื้นบ้านไทย คัมภีร์โบราณ ตำรับตำราของชาติ (ตาม พ.ร.บ. คุ้มครองและส่งเสริมฯ พ.ศ. ๒๕๖๐ กำหนด)	๓.๑.๓ การศึกษาวิจัยเพื่อรวบรวม วิเคราะห์ สังเคราะห์องค์ความรู้แพทย์พื้นบ้านไทย การแพทย์แผนไทย หมอพื้นบ้านไทย คัมภีร์โบราณ ตำรับตำราของชาติ (ตาม พ.ร.บ. คุ้มครองและส่งเสริมฯ พ.ศ. ๒๕๖๐ กำหนด)	๑. ภูมิปัญญาการแพทย์แผนไทยและสมุนไพรได้รับการศึกษา วิจัย และพัฒนาสู่การใช้ประโยชน์ด้านสุขภาพ และเศรษฐกิจ  ๒. นำภูมิปัญญาการแพทย์แผนไทยและสมุนไพรไปใช้ในระบบบริการสุขภาพ	มีโครงการวิจัยที่ได้รับการอนุมัติทุนสนับสนุนไม่น้อยกว่า ๒๐ โครงการ	๒๐	๒๐	๒๒	๒๔	๒๖

กลยุทธ์	แผนงาน/โครงการ/กิจกรรม	วัตถุประสงค์	เป้าหมาย	ผลผลิต	ผลลัพธ์	ค่าเป้าหมาย			
						๒๕๖๖	๒๕๖๗	๒๕๖๘	๒๕๖๙
	<p>๓.๑.๓ การศึกษาวิจัยด้าน สมุนไพร ได้แก่ ยาสมุนไพร ผลิตภัณฑ์สมุนไพร ๓.๑.๔ การศึกษาวิจัยการนวด ไทย ได้แก่ การวิจัยใน ประสิทธิภาพการนวดเพื่อการ บำบัดโรคตามคัมภีร์กริกทโรพี ตำรับตำราของชาติ (ตาม พ.ร.บ.คุ้มครองฯ พ.ศ. ๒๕๖๐)</p> <p>๓.๑.๕ การศึกษาวิจัยหัตถการ และอุปกรณ์ด้านการแพทย์ แผนไทย</p> <p>๓.๑.๖ การศึกษาวิจัยที่เกี่ยวข้อง กับการบริการสุขภาพวิถีชุมชน การดูแลสุขภาพประชาชนเบื้องต้น</p> <p>๓.๑.๗ การศึกษาวิจัยแบบครบ วงจรทั้งในด้านประสิทธิภาพและ ประสิทธิผลจนถึงการวิจัยใน ระดับคลินิก</p> <p>๓.๑.๘ การวิจัยกัญชา/กัญชง/ กระท่อมเพื่อใช้ทางการแพทย์</p> <p>๓.๑.๙ การศึกษาวิจัยภูมิปัญญา การแพทย์แผนไทยและสมุนไพร กลุ่มโรค NCD และผู้สูงอายุ</p> <p>๓.๑.๑๐ การศึกษาวิจัยภูมิ ปัญญาการแพทย์แผนไทยและ สมุนไพรกลุ่มโรค EID โรคอุบัติ ใหม่ อุบัติซ้ำและโรคโควิด-๑๙</p>								

กลยุทธ์	แผนงาน/โครงการ/กิจกรรม	วัตถุประสงค์	เป้าหมาย	ผลผลิต	ผลลัพธ์	ค่าเป้าหมาย				
						๒๕๖๖	๒๕๖๗	๒๕๖๘	๒๕๖๙	๒๕๗๐
กลยุทธ์	๓.๑.๑๑ การศึกษาวิจัยองค์ความรู้ภูมิปัญญาการแพทย์แผนไทยและสมุนไพรเพื่อแก้ปัญหาด้านการแพทย์สาธารณสุข ๓.๑.๑๒ งานตามนโยบายของกรมการแพทย์แผนไทยฯ ตามที่พระราชบัญญัติคุ้มครองและส่งเสริมภูมิปัญญาการแพทย์แผนไทย พ.ศ.๒๕๕๒ กำหนด (การใช้ประโยชน์)									
๓.๒ ส่งเสริมการเรียนรู้ความเข้าใจ การเข้าถึง และการยอมรับภูมิปัญญาการแพทย์แผนไทย	๓.๒.๑ การพัฒนาภูมิปัญญาการแพทย์แผนไทย และสมุนไพรสู่การนำไปใช้ ในระบบสุขภาพ เพื่อเกื้อหนุนด้านเศรษฐกิจและสังคมของประเทศ ๓.๒.๒ การสื่อสารการคุ้มครองและส่งเสริมภูมิปัญญาการแพทย์แผนไทยและสมุนไพรสู่สาธารณะ ๓.๒.๓ การใช้ประโยชน์สมุนไพร และพัฒนาศักยภาพ สืบทอดภูมิปัญญาหมอพื้นบ้าน และเครือข่ายชุมชนในระดับพื้นที่ ๓.๒.๔ งานตามนโยบายของกรมการแพทย์แผนไทยฯ ตามที่พระราชบัญญัติคุ้มครองและส่งเสริมภูมิปัญญาการแพทย์แผนไทย พ.ศ. ๒๕๕๒ กำหนด									

กลยุทธ์	แผนงาน/โครงการ/กิจกรรม	วัตถุประสงค์	เป้าหมาย	ผลผลิต	ผลลัพธ์	ค่าเป้าหมาย				
						๒๕๖๖	๒๕๖๗	๒๕๖๘	๒๕๖๙	๒๕๗๐
	๓.๒.๕ จัดทำคู่มือ/เอกสารวิชาการ/ประชาสัมพันธ์/ออกบูท/แถลงข่าว ๓.๒.๖ เผยแพร่ผลงานวิชาการ/ประชุมวิชาการ/ผลการดำเนินงานของกองทุน/การขอรับทุน									
๓.๓ สนับสนุนการพัฒนาศักยภาพผู้ประกอบการและบุคลากรการแพทย์แผนไทย	๓.๓.๑ การให้ความช่วยเหลือหรือสนับสนุนแก่เจ้าของหรือผู้ประกอบการที่ดำเนินงานในเขตของชุมชนไพรหรือที่ดินใช้ปลูกสมุนไพร ๓.๓.๒ การพัฒนาศักยภาพบุคลากรและองค์ความรู้ เพื่อการคุ้มครองและส่งเสริมนโยบายการแพทย์แผนไทย									
<b>ยุทธศาสตร์ที่ ๔ ยกระดับการบริหารจัดการกองทุนให้เป็นองค์กรที่มีสมรรถนะสูง</b>										
๔.๑ การบริหารจัดการกองทุนภูมิปัญญาการแพทย์แผนไทย	๔.๑.๑ บริหารจัดการเทคโนโลยีสารสนเทศสำนักงานบริหารกองทุนภูมิปัญญาการแพทย์แผนไทย ๔.๑.๒ จัดทำหรือทบทวนแผนยุทธศาสตร์และแผนปฏิบัติงานประจำปี กองทุนภูมิปัญญาการแพทย์แผนไทย ๔.๑.๓ พัฒนาการสื่อสารและประชาสัมพันธ์องค์กรและการบริการให้มีประสิทธิภาพสูงขึ้นอย่างต่อเนื่อง	เพื่อพัฒนาระบบบริหารจัดการกองทุนภูมิปัญญาการแพทย์แผนไทยให้มีประสิทธิภาพ	กองทุนได้รับผลการประเมินการดำเนินงานทุนหมุนเวียน ไม่น้อยกว่า ๔๒๐๐๐	กองทุนจัดประชุมคณะกรรมการ/คณะทำงานที่เกี่ยวข้อง และประชุมสำนักงานบริหารกองทุนฯ ไม่น้อยกว่า ๘ ครั้ง/ปี กองทุนมีช่องทางประชาสัมพันธ์ไม่น้อยกว่า ๓ ช่องทาง ๓. กองทุนมีการพัฒนาระบบสารสนเทศ ไม่น้อยกว่า ๓ เรื่อง	กองทุนภูมิปัญญาการแพทย์แผนไทยมีระบบสารสนเทศ การประชาสัมพันธ์ และการบริหารจัดการอย่างมีประสิทธิภาพ	๔.๒	๔.๓	๔.๔	๔.๕	๔.๕

กลยุทธ์	แผนงาน/โครงการ/กิจกรรม	วัตถุประสงค์	เป้าหมาย	ผลผลิต	ผลลัพธ์	ค่าเป้าหมาย				
						๒๕๖๖	๒๕๖๗	๒๕๖๘	๒๕๖๙	
	๔.๑.๔ พัฒนาระบบการสำรวจความพึงพอใจในการบริการของกองทุน เพื่อพัฒนาการบริการ ๔.๑.๕ การจัดทำแผนงบประมาณ การใช้จ่ายเงินกองทุนประจำปีงบประมาณ พ.ศ. ๒๕๖๘									
<b>ยุทธศาสตร์ที่ ๕ พัฒนาศักยภาพของกองทุนให้รองรับการดำเนินงานที่มีประสิทธิภาพ</b>										
๕.๑ พัฒนาศมรรถนะการทำงานของเจ้าหน้าที่	๕.๑.๑ การพัฒนาศักยภาพบุคลากรภายในสำนักงานบริหารกองทุนให้มีปัญญาอยู่ในการแพทย์แผนไทย	เพื่อพัฒนาความรู้ทักษะเกี่ยวกับบริการปฏิบัติงานของเจ้าหน้าที่กองทุนด้านต่างๆ และสามารถนำมาพัฒนางานให้มีประสิทธิภาพมากขึ้น	จัดอบรมเพื่อเพิ่มพูนความรู้ทักษะที่จำเป็นต่อการปฏิบัติงานอย่างน้อย ๒ เรื่อง/ปี	มีการจัดอบรมความรู้ความเข้าใจและทักษะเกี่ยวกับการปฏิบัติงานให้กับเจ้าหน้าที่กองทุน อย่างน้อย ๒ เรื่อง/ปี	เจ้าหน้าที่กองทุนเข้าร่วมการอบรมพัฒนาความรู้ความเข้าใจและทักษะเกี่ยวกับการปฏิบัติงาน อย่างน้อย ร้อยละ ๘๐	๒	๓	๔	๕	๕
		<ul style="list-style-type: none"> <li>• ด้านกฎหมายและระเบียบ</li> <li>• ด้านการเงินและบัญชี</li> <li>• ด้านการบริหารพัสดุ</li> <li>• ด้านการตรวจสอบภายในและการบริหารความเสี่ยง</li> <li>• ด้านภาวะผู้นำและการบริหาร</li> </ul>								

ส่วนที่ ๔  
แผนปฏิบัติการ  
กองทุนภูมิปัญญาการแพทย์แผนไทย  
ประจำปีบัญชี ๒๕๖๗

แผนปฏิบัติการกองทุนภูมิปัญญาการแพทย์แผนไทย ประจำปีงบประมาณ ๒๕๖๗

กลยุทธ์	แผนงาน/โครงการ/กิจกรรม	วัตถุประสงค์/เป้าหมาย	ขั้นตอนการ/แนวทาง	ตัวชี้วัดเชิงปริมาณ/คุณภาพ	ระยะเวลาดำเนินงาน	ผลผลิต/ผลลัพธ์	งบประมาณ	ผู้รับผิดชอบ
ยุทธศาสตร์ที่ ๑ บริหารจัดการเงินกองทุนอย่างมีประสิทธิภาพ								
๑.๑ เพิ่มประสิทธิภาพการบริหารจัดการเงินกองทุน	๑.๑.๑ ทบทวน/วิเคราะห์แผนงานโครงการ ๑.๑.๒ การติดตามและประเมินผลโครงการที่รับการลงทุน	วัตถุประสงค์/เป้าหมาย วัตถุประสงค์ของกองทุน เป้าหมาย : แผนงานหรือโครงการที่มีประสิทธิภาพและประสิทธิผลสามารถนำไปใช้ในระบบบริการสุขภาพ	ตรวจสอบ และวิเคราะห์แผนงานหรือโครงการที่ขอรับการสนับสนุนงบประมาณจากกองทุน - เสนอคณะทำงานกลุ่มกรรมาธิการและคณะอนุกรรมาธิการฯ เพื่อพิจารณาอนุมัติงบประมาณ	๒๐ โครงการ	๑ ตุลาคม ๒๕๖๖ ถึง ๓๐ กันยายน ๒๕๖๗	<b>ผลผลิต (Output) :</b> กองทุนมีแผนงานหรือโครงการที่เป็นไปตามภารกิจ <b>ผลลัพธ์ (Outcome)</b> กองทุนมีแผนงานหรือโครงการที่เป็นไปตามภารกิจและวัตถุประสงค์ของกองทุนที่มีประสิทธิภาพและประสิทธิผล	๓๐๐,๐๐๐	-ก.นโยบาย -คพท.กักกันกรอง -คณะอนุกรรมาธิการฯ
๑.๒ พัฒนาระบบติดตามและประเมินผลการใช้เงินให้เกิดประโยชน์สูงสุด	๑.๒.๑ การติดตามและประเมินผลโครงการที่รับการลงทุน ๑.๒.๒ การติดตามและประเมินผลโครงการที่รับการลงทุน	วัตถุประสงค์/เป้าหมาย วัตถุประสงค์ของกองทุน เป้าหมาย : บริหารความเสี่ยงและมีประสิทธิภาพในการติดตามและประเมินผลโครงการที่รับการลงทุน เป้าหมาย : บริหารความเสี่ยงและมีประสิทธิภาพในการติดตามและประเมินผลโครงการที่รับการลงทุน	- กำหนดระยะเวลาในการติดตามการใช้เงินกองทุน และแผนการลงพื้นที่ติดตามผลการดำเนินงานของผู้ได้รับเงินสนับสนุน - จัดทำหนังสือติดตามและสรุปผลการดำเนินงาน (โครงการภายในกรมฯ) - จัดทำหนังสือติดตามและสรุปผลการดำเนินงาน (โครงการภายนอกกรมฯ) - ลงพื้นที่ติดตาม และสรุปผลการติดตามผลการดำเนินงานโครงการที่ได้รับสนับสนุนงบประมาณจากกองทุน	ตามที่ระบุในแผนโครงการที่ได้รับอนุมัติ และแผนการลงพื้นที่ติดตามผลการดำเนินงานของผู้ได้รับเงินสนับสนุน - ติดตามด้วยลายลักษณ์อักษร ๔ ครั้ง/ปี - ติดตามด้วยลายลักษณ์อักษร ๑๕ ครั้ง/ปี - ติดตามด้วยลายลักษณ์อักษร ๓๐ ครั้ง/ปี (โครงการภายนอกกรมฯ)	ตามระยะเวลาที่กำหนดในแผนโครงการและแผนการลงพื้นที่ติดตามผล ไตรมาสที่ ๑-๔ ไตรมาสที่ ๑-๔	<b>ผลผลิต (Output) :</b> รายงานผลความคืบหน้าการดำเนินการแผนงานโครงการ และการใช้จ่ายจากเงินกองทุนให้คณะอนุกรรมาธิการฯ รับทราบทุกไตรมาส <b>ผลลัพธ์ (Outcome)</b> กองทุนสามารถบริหารเงินกองทุนได้อย่างมีประสิทธิภาพมากขึ้นเป็นไปตามนโยบายและแนวทางการบริหารเงินกองทุน	๓๐๐,๐๐๐	-ก.นโยบาย -ก.นโยบาย -ก.กฎหมาย -ก.นโยบาย -ก.กฎหมาย

กลยุทธ์	แผนงาน/โครงการ/กิจกรรม	วัตถุประสงค์/เป้าหมาย	ขั้นตอนการ/แนวทาง	ตัวชี้วัดเชิงปริมาณ/คุณภาพ	ระยะเวลาดำเนินงาน	ผลผลิต/ผลลัพธ์	งบประมาณ	ผู้รับผิดชอบ
<b>ยุทธศาสตร์ที่ ๒ สนับสนุนการคุ้มครองภูมิปัญญาการแพทย์แผนไทยและสมุนไพรให้เกิดความยั่งยืน</b>								
๒.๑ สนับสนุนการสำรวจรวบรวม และจัดทำตำราแพทย์แผนไทยและสมุนไพรไทย	สนับสนุนการคุ้มครองและส่งเสริมภูมิปัญญาการแพทย์แผนไทย - สนับสนุนการคุ้มครองตามบทกฏหมายทะเบียนกลาง/จังหวัด ๗๖ แห่ง	<b>วัตถุประสงค์ :</b> เพื่อสนับสนุนการคุ้มครองและส่งเสริมภูมิปัญญาการแพทย์แผนไทยทั่วประเทศ	- กำหนดเกณฑ์การคัดเลือกโครงการสำรวจรวบรวม สัตตยา และจัดทำตำรายาแผนไทยและตำราตำราการแพทย์แผนไทย	- รายงานสรุปผลต่อคณะกรรมการฯ อย่างน้อย ๔ ครั้ง/ปี	ไตรมาสที่ ๑-๔	<b>ผลผลิต/ผลลัพธ์ :</b> มีหน่วยงานขับเคลื่อนงานด้านการคุ้มครองและส่งเสริมภูมิปัญญาการแพทย์แผนไทยครอบคลุมทั้ง ๗๖ จังหวัด		- คณะอนุกรรมการฯ - ก.นโยบาย
๒.๒ ส่งเสริมการจัดทะเบียนสิทธิในภูมิปัญญาการแพทย์แผนไทยและการขึ้นทะเบียนที่ดินเป็นถิ่นกำเนิดสมุนไพร	การคุ้มครองและส่งเสริมภูมิปัญญาการแพทย์แผนไทยครอบคลุมทั้ง ๗๖ จังหวัด	<b>เป้าหมาย :</b> สนับสนุนการคุ้มครองและส่งเสริมภูมิปัญญาการแพทย์แผนไทยครอบคลุมทั้ง ๗๖ จังหวัด	- ประชาสัมพันธ์โครงการ/เกณฑ์การคัดเลือกโครงการให้กับกลุ่มเป้าหมาย	เกณฑ์การพิจารณา โครงการขอรับทุนสนับสนุน	ไตรมาสที่ ๑	<b>ผลลัพธ์ (Output) :</b> มีหน่วยงานขับเคลื่อนงานด้านการคุ้มครองและส่งเสริมภูมิปัญญาการแพทย์แผนไทย ได้รับการขับเคลื่อนสู่ระดับภูมิภาค	๓๕,๐๐๐,๐๐๐	- ก.นโยบาย
๒.๓ สนับสนุนการบูรณาการความร่วมมือในการคุ้มครองทรัพย์สินทางปัญญาตำรายา ตำราแพทย์แผนไทยและสมุนไพรไทย	- การสำรวจ รวบรวมและสังคายนาตำรายาแผนไทยและตำราตำราการแพทย์แผนไทยและสมุนไพร - การสำรวจ รวบรวมข้อมูล ตำรายา ตำราแพทย์แผนไทย	<b>เป็นเป้าหมาย :</b> สนับสนุนการคุ้มครองและส่งเสริมภูมิปัญญาการแพทย์แผนไทยครอบคลุมทั้ง ๗๖ จังหวัด	- หน่วยงานคัดเลือกโครงการที่ได้รับทุนสนับสนุนและนำเสนอขออนุมัติจากคณะกรรมการฯ	อย่างน้อย ๒ ช่องทาง ทุกครั้งที่มีการประชุม ๘ โครงการ	ไตรมาสที่ ๑-๔ ไตรมาสที่ ๑-๔	<b>ผลลัพธ์ (Outcome)</b> งานด้านการคุ้มครองและส่งเสริมภูมิปัญญาการแพทย์แผนไทย ได้รับการขับเคลื่อนสู่ระดับภูมิภาค		- คณะอนุกรรมการฯ - ก.นโยบาย - ผู้รับทุน
	- การสำรวจ รวบรวม ข้อมูลพันธุ์พืชสมุนไพร และจัดทำฐานข้อมูลสมุนไพร		- หน่วยงานดำเนินการโครงการตามที่ได้รับอนุมัติทุนสนับสนุน	อย่างน้อย ๔ ครั้ง/ปี	ไตรมาสที่ ๑-๔			- ก.นโยบาย



กลยุทธ์	แผนงาน/โครงการ/กิจกรรม	วัตถุประสงค์/เป้าหมาย	ขั้นตอนการ/แนวทาง	ตัวชี้วัดเชิงปริมาณ/คุณภาพ	ระยะเวลาดำเนินงาน	ผลผลิต/ผลลัพธ์	งบประมาณ	ผู้รับผิดชอบ
ยุทธศาสตร์ที่ ๓ สนับสนุนการพัฒนาของครัวเรือน และการใช้ประโยชน์จากภูมิปัญญาการแพทย์แผนไทยและสมุนไพร	<p>๓.๑ สนับสนุนการวิจัย พัฒนาเพื่อสร้างมูลค่าเพิ่มทางเศรษฐกิจด้วยภูมิปัญญาการแพทย์แผนไทย</p> <p>๓.๑.๑ การศึกษา วิจัย พัฒนาต่อยอดภูมิปัญญาการแพทย์แผนไทยและสมุนไพร ที่เกี่ยวข้องกับการดูแลสุขภาพ เพื่อแก้ไขปัญหาสาธารณสุขของประเทศ ได้แก่ เอดส์ มะเร็ง เบาหวาน ความดันโลหิตสูง ตีบตันหลอดเลือด ภาวะเครียด ระบบกล้ามเนื้อ</p> <p>๓.๑.๒ การศึกษาวิจัยเพื่อรวบรวม วิเคราะห์ สังเคราะห์องค์ความรู้แพทย์พื้นบ้านไทย การแพทย์แผนไทย หมอพื้นบ้านไทย คัมภีร์โบราณ ตำรับตำราของชาติ (ตาม พ.ร.บ.คุ้มครองและส่งเสริมฯ พ.ศ. ๒๕๖๐ กำหนด)</p>	<p>วัตถุประสงค์ : ๑. เพื่อให้ทุนสนับสนุนการนำภูมิปัญญาทางการแพทย์แผนไทยและสมุนไพร มาทำการวิจัยพัฒนาผลิตภัณฑ์ การตลาดและเพิ่มมูลค่าทางเศรษฐกิจให้กับชุมชน หมู่บ้าน และวิสาหกิจชุมชน กลุ่มเป้าหมาย</p> <p>๒. สนับสนุนทุนให้ภาคีเครือข่าย และเครือข่ายนักวิจัยในทางการวิจัย การอนุรักษ์ จัดทำตำรา และเผยแพร่ภูมิปัญญาแพทย์แผนไทย และสมุนไพร ที่ช่วยยกระดับคุณภาพชีวิตในทุกช่วงวัย</p>	<p>ขั้นตอนการ/แนวทาง</p> <p>- กำหนดระยะเวลาในการติดตามการใช้เงินกองทุน และแผนการลงพื้นที่ติดตามผลการดำเนินงานของผู้ได้รับเงินสนับสนุน</p> <p>- จัดทำหนังสือติดตามและสรุปผลการดำเนินงาน แผนงานโครงการก่อนสิ้นไตรมาส ๑๕ วัน (โครงการภายในกรมฯ)</p>	<p>เกณฑ์การพิจารณา</p> <p>โครงการขอรับทุนสนับสนุน</p> <p>อย่างน้อย ๒ ช่องทาง</p>	<p>ไตรมาสที่ ๑</p> <p>ไตรมาสที่ ๑-๔</p>	<p>ผลผลิต (Output) : มีโครงการวิจัยที่ได้รับการอนุมัติทุนสนับสนุนไม่น้อยกว่า ๒๐ เรื่อง</p> <p>ผลลัพธ์ (Outcome) กองทุนฯ มีภูมิปัญญาการแพทย์แผนไทยและสมุนไพรที่ได้รับ การศึกษา วิจัย และพัฒนาสู่การใช้ประโยชน์ในด้านสุขภาพ และเศรษฐกิจ</p>	๗๕,๐๐๐,๐๐๐	-ก.นโยบาย

กลยุทธ์	แผนงาน/โครงการ/กิจกรรม	วัตถุประสงค์/เป้าหมาย	ขั้นตอนการ/แนวทาง	ตัวชี้วัดเชิงปริมาณ/คุณภาพ	ระยะเวลาดำเนินงาน	ผลิตภัณฑ์/ผลลัพธ์	งบประมาณ	ผู้รับผิดชอบ
	<p>๓.๑.๓ การศึกษาวิจัยด้านสมุนไพร ได้แก่ ยาสมุนไพรผลิตภัณฑ์สมุนไพร</p> <p>๓.๑.๔ การศึกษาวิจัยการรณรงค์ไทย ได้แก่ การวิจัยในประสิทธิภาพและการเสริมฤทธิ์ผลิตภัณฑ์เสริมสุขภาพ (ตาม พ.ร.บ.คุ้มครองฯ พ.ศ. ๒๕๖๐)</p> <p>๓.๑.๕ การศึกษาวิจัยหัตถการและอุปกรณ์ด้านการแพทย์แผนไทย</p> <p>๓.๑.๖ การศึกษาวิจัยที่เกี่ยวข้องกับการบริการสุขภาพวิถีชุมชน การดูแลสุขภาพประชาชนเบื้องต้น</p> <p>๓.๑.๗ การศึกษาวิจัยแบบครบวงจรทั้งในด้านประสิทธิภาพและประสิทธิผลจนถึงการวิจัยในระดับคลินิก</p> <p>๓.๑.๘ การวิจัยสุขภาพ/ปัญญา/กระท่อมเพื่อใช้ทางการแพทย์</p> <p>๓.๑.๙ การศึกษาวิจัยภูมิปัญญาการแพทย์แผนไทยและสมุนไพรกลุ่มโรค NCD และผู้สูงอายุ</p>	<p><b>เป้าหมาย :</b></p> <p>๑. ภูมิปัญญาการแพทย์แผนไทยและสมุนไพรได้รับการศึกษา วิจัยและพัฒนาสู่การใช้ประโยชน์ในด้านสุขภาพ และเศรษฐกิจ</p> <p>๒. นำภูมิปัญญาการแพทย์แผนไทยและสมุนไพรมาใช้ในระบบบริการสุขภาพ</p>	<p>- จัดทำหนังสือติดตามและสรุปผลการดำเนินงาน (โครงการภายนอกกรมฯ)</p> <p>- ลงพื้นที่ติดตาม และสรุปผลการติดตามผลการดำเนินงานแผนงานโครงการที่ได้รับสนับสนุนงบประมาณจากกองทุน</p> <p>- นำเสนอรายงานสรุปผลการดำเนินงาน เปรียบเทียบแผนงานโครงการต่อ คณะอนุกรรมการฯ รับทราบและให้ข้อเสนอแนะ</p>	<p>ทุกครั้งที่มีการประชุม</p> <p>๘ โครงการ</p> <p>อย่างน้อย ๔ ครั้ง/ปี</p>	<p>ไตรมาสที่ ๑-๔</p> <p>ไตรมาสที่ ๑-๔</p> <p>ไตรมาสที่ ๑-๔</p>		<p>-ก.นโยบาย</p> <p>-ก.กฎหมาย</p> <p>-ก.นโยบาย</p> <p>-ก.กฎหมาย</p>	

กลยุทธ์	แผนงาน/โครงการ/กิจกรรม	วัตถุประสงค์/เป้าหมาย	ขั้นตอนการ/แนวทาง	ตัวชี้วัดเชิงปริมาณ/คุณภาพ	ระยะเวลาดำเนินงาน	ผลผลิต/ผลลัพธ์	งบประมาณ	ผู้รับผิดชอบ
<p>๓.๒ ส่งเสริมการเรียนรู้ความเข้าใจ การเข้าถึง และการยอมรับภูมิปัญญาการแพทย์แผนไทย</p>	<p>๓.๑.๑๐ การศึกษาวิถัยภูมิปัญญาการแพทย์แผนไทย และสมุนไพรกลุ่มโรค ED โรคอุบัตินิเวศน์ อุบัติซ้ำ และโรคโควิด-๑๙</p> <p>๓.๑.๑๑ การศึกษาวิถัยองค์ความรู้ภูมิปัญญาการแพทย์แผนไทยและสมุนไพรเพื่อแก้ปัญหาด้านการแพทย์ สาธารณสุข</p> <p>๓.๑.๑๒ งานตามนโยบายของกรมการแพทย์แผนไทยฯ ตามที่พระราชบัญญัติคุ้มครองและส่งเสริมภูมิปัญญาการแพทย์แผนไทย พ.ศ.๒๕๔๒ กำหนด (การใช้ประโยชน์)</p> <p>๓.๒.๑ การพัฒนาภูมิปัญญาการแพทย์แผนไทย และสมุนไพรสู่การนำไปใช้ในระบบสุขภาพ เพื่อเกื้อหนุนด้านเศรษฐกิจและสังคมของประเทศ</p> <p>๓.๒.๒ การสื่อสารการคุ้มครองและส่งเสริมภูมิปัญญาการแพทย์แผนไทย และสมุนไพรสู่สาธารณะ</p>							

กลยุทธ์	แผนงาน/โครงการ/กิจกรรม	วัตถุประสงค์/เป้าหมาย	ขั้นตอนการ/แนวทาง	ตัวชี้วัดเชิงปริมาณ/คุณภาพ	ระยะเวลาดำเนินงาน	ผลผลิต/ผลลัพธ์	งบประมาณ	ผู้รับผิดชอบ
<p>๓.๓ สนับสนุนการพัฒนาศักยภาพผู้ประกอบการและบุคลากรแพทย์แผนไทย</p>	<p>๓.๒.๓ การใช้ประโยชน์สมุนไพรและพัฒนาศักยภาพผู้ประกอบการแพทย์แผนไทยฯ ตามที่พระราชบัญญัติคุ้มครองและส่งเสริมปัญญาการแพทย์แผนไทย พ.ศ. ๒๕๕๒ กำหนด</p> <p>๓.๒.๕ จัดทำคู่มือ/เอกสารวิชาการ/ประชาสัมพันธ์/ออกบูท/แถลงข่าว</p> <p>๓.๒.๖ เผยแพร่ผลงานวิชาการ/ประชุมวิชาการ/ผลการดำเนินงานของกองทุน/การขอรับทุน</p> <p>๓.๓.๑ การให้ความช่วยเหลือหรือสนับสนุนแก่เจ้าของหรือผู้ครอบครองที่ดินที่ได้ขึ้นทะเบียน ที่ซึ่งเป็นถิ่นกำเนิดของสมุนไพร หรือที่ดินใช้ปลูกสมุนไพร</p> <p>๓.๓.๒ การพัฒนาศักยภาพบุคลากรและองค์ความรู้ เพื่อการคุ้มครองและส่งเสริมปัญญาการแพทย์</p>							

กลยุทธ์	แผนงาน/โครงการ/กิจกรรม	วัตถุประสงค์/เป้าหมาย	ขั้นตอนการ/แนวทาง	ตัวชี้วัดเชิงปริมาณ/คุณภาพ	ระยะเวลาดำเนินงาน	ผลผลิต/ผลลัพธ์	งบประมาณ	ผู้รับผิดชอบ
ยุทธศาสตร์ที่ ๔ ยกระดับการบริหารจัดการกองทุนให้เป็นองค์กรที่มีสมรรถนะสูง	๔.๑ บริหารจัดการเทคโนโลยีสารสนเทศ สำนักงานบริหารกองทุนภูมิปัญญา การแพทย์แผนไทย ๔.๑.๑ บริหารจัดการกองทุนภูมิปัญญา การแพทย์แผนไทย ๔.๑.๒ จัดทำหรือทบทวนแผนยุทธศาสตร์และแผนปฏิบัติงานประจำปี กองทุนภูมิปัญญาการแพทย์แผนไทย ๔.๑.๓ พัฒนาการสื่อสารและประชาสัมพันธ์องค์กรและ ๔.๑.๔ พัฒนาระบบการสำรวจความพึงพอใจในการบริการของกองทุน เพื่อพัฒนาการบริการ ๔.๑.๕ การจัดทำแผนงบประมาณ การใช้จ่ายเงินกองทุนประจำปี งบประมาณ พ.ศ. ๒๕๖๘	<b>วัตถุประสงค์</b> : เพื่อพัฒนาระบบบริหารจัดการกองทุนภูมิปัญญาการแพทย์แผนไทยให้มีประสิทธิภาพ <b>เป้าหมาย</b> : กองทุนภูมิปัญญาการแพทย์แผนไทยมีการบริหาร	๑. แต่งตั้งคณะกรรมการ/คณะทำงาน ที่เกี่ยวข้อง ๒. จัดประชุมคณะกรรมการ/คณะทำงาน ที่เกี่ยวข้อง และประชุมสำนักงานบริหารกองทุนฯ ๓. จัดประชุม/ประชุมเชิงปฏิบัติการ จัดทำหรือทบทวนแผนยุทธศาสตร์และแผนปฏิบัติงานประจำปี กองทุนภูมิปัญญาการแพทย์แผนไทย ๔. จัดซื้อ/จ้าง พัฒนาการสื่อสารและประชาสัมพันธ์องค์กรและบริการให้มีประสิทธิภาพ ๕. จัดจ้างพัฒนาระบบสารสนเทศของกองทุนภูมิปัญญาการแพทย์แผนไทย ๖. จัดทำวิสัยทัศน์/พันธกิจของสำนักงานบริหารกองทุนภูมิปัญญาการแพทย์แผนไทย	๑. ประชุมคณะกรรมการ/คณะทำงาน ที่เกี่ยวข้อง และประชุมสำนักงานบริหารกองทุนฯ ไม่น้อยกว่า ๘ ครั้ง/ปี ๒. มีช่องทางประชาสัมพันธ์ ไม่น้อยกว่า ๓ ช่องทาง ๓. ระบบสารสนเทศได้รับการพัฒนา ไม่น้อยกว่า ๓ เรื่อง	ไตรมาสที่ ๑ - ๔	<b>ผลผลิต (Output) :</b> ๑. กองทุนจัดประชุมคณะกรรมการ/คณะทำงาน ที่เกี่ยวข้อง และประชุมสำนักงานบริหารกองทุนฯ ไม่น้อยกว่า ๘ ครั้ง/ปี <b>ผลลัพธ์ (Outcome) :</b> กองทุนภูมิปัญญาการแพทย์แผนไทยมีระบบสารสนเทศ การประชาสัมพันธ์ และการบริหารจัดการอย่างมีประสิทธิภาพ	๘,๓๒๐,๐๐๐	-สำนักงานบริหารกองทุนฯ

กลยุทธ์	แผนงาน/โครงการ/กิจกรรม	วัตถุประสงค์/เป้าหมาย	ขั้นตอนการ/แนวทาง	ตัวชี้วัดเชิงปริมาณ/คุณภาพ	ระยะเวลาดำเนินงาน	ผลผลิต/ผลลัพธ์	งบประมาณ	ผู้รับผิดชอบ
ยุทธศาสตร์ที่ ๕ พัฒนาศูนย์บริการลูกค้า	๕.๑.๑ การพัฒนาศูนย์บริการลูกค้า	วัตถุประสงค์ : เพื่อพัฒนาความรู้ทักษะเกี่ยวกับการปฏิบัติงานของเจ้าหน้าที่กองทุนด้านต่างๆ	(๑) สํารวจและวิเคราะห์ความต้องการในการฝึกอบรมของเจ้าหน้าที่กองทุน	รายงานผลความต้องการในการฝึกอบรมด้านเทคโนโลยีดิจิทัล	ไตรมาสที่ ๑	ผลผลิต (Output) : มีการจัดอบรมความรู้ความเข้าใจและทักษะเกี่ยวกับการปฏิบัติงานให้กับเจ้าหน้าที่กองทุน อย่างน้อย ๒ ครั้ง	๒๘๐,๐๐๐	-ก.บริหาร
๕.๑ พัฒนาศูนย์บริการลูกค้าที่กองทุน	การพัฒนาศูนย์บริการลูกค้าในสำนักงานบริหารกองทุนภูมิปัญญาการแพทย์แผนไทย	• ด้านกฎหมายและระเบียบ	(๒) จัดทำร่างหลักสูตรอบรมกำหนดผู้เข้ารับการอบรม และสรรหาวิทยากรผู้เชี่ยวชาญ	มีร่างหลักสูตรอบรม รายชื่อผู้เข้ารับการอบรม และวิทยากร	ไตรมาสที่ ๑-๒	เจ้าหน้าที่กองทุนเข้าร่วมการอบรมพัฒนาความรู้ความเข้าใจและทักษะเกี่ยวกับการปฏิบัติงาน อย่างน้อยร้อยละ ๘๐		-ก.บริหาร
		• ด้านการเงินและบัญชี	(๓) ขออนุมัติหลักสูตร วิทยากร และค่าใช้จ่ายจากผู้บริหาร/อนุมัติเข้าร่วมอบรมกับหน่วยงานอื่น	ได้รับอนุมัติหลักสูตร วิทยากร และค่าใช้จ่าย/ได้รับอนุมัติเข้าร่วมอบรมกับหน่วยงานอื่น	ไตรมาสที่ ๑-๔		-ก.บริหาร	
		• ด้านการตรวจสอบภายในและการบริหารความเสี่ยง	(๔) จัดการฝึกอบรมตามที่ได้รับอนุมัติ/เข้าร่วมอบรมกับหน่วยงานอื่น	อย่างน้อย ๒ ครั้ง	ไตรมาสที่ ๑-๔		-ก.บริหาร	
		• ด้านภาวะผู้นำและการบริหาร	(๕) รายงานผลการฝึกอบรมให้ผู้อำนวยความสะดวกต่างๆ ทราบ	รายงานผลทุกครั้งที่ได้รับการอบรม	ไตรมาสที่ ๑-๔		-ก.บริหาร	

กองทุนภูมิปัญญาการแพทย์แผนไทย  
กรมการแพทย์แผนไทยและการแพทย์ทางเลือก  
กระทรวงสาธารณสุข  
อาคาร 2 ชั้น 2 ถนนติวานนท์ ตำบลตลาดขวัญ  
อำเภอเมือง จังหวัดนนทบุรี



02-591-0788



<http://203.157.138.83/fund/dtam/index.php>



[fund.dtam@gmail.com](mailto:fund.dtam@gmail.com)